

ほっぷ
すてっぷ

じゃ JAんぷい

2022

4

Vol.278

特集

令和4年度
新採用職員
の紹介



花の魅力音のように響かせて

「食農立国JAいわて中央」を支える生産者の思いをつなぐコーナー

栽培上の悩みをヒントに 女性生産者4人で結成

3月中旬、少しずつ暖かな春の気配を感じる管内では、春彼岸を前に菊などの花の出荷が本格化している。

JAでは花卉生産部会に所属する約90人の生産者が栽培に取り組んでいるが、そのうち約半数を女性生産者が占めるなど、他品目に比べ女性が多く従事している。

紫波町と矢巾町でトルコギキョウやカーネーションなどを栽培する女性生産者グループ「華音くはなおと」。同じ花き生産者として交流のあった4人で、令和元年に結成した。「栽培でやむを得ず摘み取り捨ててしまう花



1. 3月下旬、メンバーは町の表彰式で使用する装飾挿花を制作。「地域の花き生産者の先輩方が栽培している花なども使用しながら、季節感を大事にして作りました。管内で花の栽培が行われていることをさらに知ってもらえたら嬉しいです」とメンバーは話す
2. 作品にはメンバーそれぞれが栽培した花を使用している
3. ワークショップや体験会の開催などにも取り組む同グループ。地域のイベントに出向き、オリジナルののぼり旗などでグループの名前も覚えてもらえるように、活動の発信を行っている
4. 同じ花き生産者として、日頃から情報共有しながら栽培に取り組んでいるメンバー。各分野で活躍する4人の個々の経験や知識を活かしながら、グループ活動にも力を注いでいる

を、どうにかできないかと話していたことがきっかけでした」そう話すのはグループの代表を務める竹原和子さん。花の栽培では、品質の良い花を咲かせるための管理や出荷規格の決まりなどで、どうしても咲いた花の一部を廃棄せざるを得ない。和子さんはそのような花の活用方法として加工に興味を持ち、現在の活動を開始した。

同グループは生花の加工技術を習得するため、県内にある専門店ドライフラワーやプリザーブドフラワーなどの基礎知識を学んだ。「栽培している花を実際に加工してみると、花の特性や作る工程によってでき

えが全く変わり、生花をきれいな状態で加工するのは難しいことなのだと感じました」と話す和子さん。技術習得を重ねながら、加工に適した花の状態をメンバー同士で共有することで、栽培管理にも活かしている。

生産者としての成長 花の持つ力をつないで



めてくれる方が多いことが嬉しい。私たちは普段から花に囲まれた生活をしているので鈍感になりがちですが、花には人の心を癒す力があるのだと改めて感じます」と感心しながら、「そういう声私たちが糧になって、喜んでもらえるような良い花を作ろうと、より力が湧いてきますね」と優しく微笑む。

花の新たな活用を見出すためスタートした活動。「技術の習得はもちろん、活動を通じて出会った様々な分野の方のおかげで生産者としても成長できたと感じています」と話す和子さん。今後について「まだまだ活動経験の浅い私たちに応援して下さる皆さんに感謝するとともに、その期待にこたえていけるように活動を続けていきたいです。花は鑑賞するだけでなく自分でアレンジするのも楽しさの一つだと思うので、そういった魅力も発信していきたいです」と笑顔を見せた。

目次 CONTENTS

未来へつなぐ食農立国	2
華音～はなおと～	
特集	4
令和4年度 新採用職員の紹介	
NewsFile	6
営農相談・生産資材の新拠点に グリーン盛岡東部が開所 他	
令和4年度 業務管理機構図	8
令和4年度 職員配置図	9
ゴールドデンウィークの営業のご案内	17
営農情報	18
水稲の育苗管理について 他	
ファーマーズマーケット通信 Vol.2	20
サン・フレッシュ都南さ おでつてくなんせ! まちのスマイル	21
インフォメーション	22
退職者のお知らせ 他	
今月のレシピ	24
タケノコとソラマメのチーズフリット	

今月の表紙

華音～はなおと～
たけはら かずこ
代表 竹原 和子さん (50)

紫波町や矢巾町で花き栽培を行う女性生産者グループ「華音～はなおと～」で代表を務める



特集

令和4年度

新採用職員の紹介

令和4年4月、JAに新採用職員9人が入組し、新たな仲間として加わりました。特集では新採用職員の顔ぶれとQ&Aをご紹介します。

たにかわ えいき
谷川 瑛希

紫波地域営農センター
米穀課

出身地 花巻市

子どもの頃はよく田んぼや畑で遊んでいました。今まで農がある環境で育ってきたので、これからの子どもたちにも農を伝えていけるようJA職員として何事にも励んでいきたいです。



ふじたまゆ
藤田 茉結

紫波地域営農センター
園芸特産課

出身地 盛岡市

子どもの頃から笑顔の絶えない子でした。これからはJA職員として、どんな時でも笑顔で明るく対応し、職員や農家の皆さんとコミュニケーションを図りながら頑張っていきたいです。



たむらののか
田村 希々花

紫波支所共済課

出身地 盛岡市

歌やダンスが大好きでとても活発な子どもでした。これからも持ち前の明るさで様々な方とふれあい、支えていけるようなJA職員になりたいです。



くまがい ゆうき
熊谷 勇希

金融部融資相談課

出身地 北上市

小さい頃から兄が大好きで、兄にくっついて色々な所に遊びに行っていました。社会人になった今、誰にでも親しまれるJA職員になりたいです。



テーマ

JAのあゆみとともに自分を振り返る

平成11年に広域合併により誕生したJAいわて中央。そんな合併以降の時代に生まれ、子どもから大人へと成長した新採用職員に、自身を振り返りこれからJA職員として目指す姿について聞きました。

たち ばな り ほ
立花 莉帆

都南支所共済課 LA

出身地 滝沢市

妹が生まれるまでは泣き虫だった私。生まれてからは世話付きを發揮し、小姑と呼ばれたそうです。社会人になっても周りの皆さんと明るく協調しながら、成長していきたいです。



幼少期



えん どう こう た
遠藤 虹汰

矢巾地域営農センター
園芸特産課

出身地 盛岡市

子どもの頃から笑顔を忘れずに友人関係を大事に過ごしてきました。これからも笑顔を大切に、農家の皆さんとよりよい関係を築きながら、さらなる地域発展に貢献していきたいです。



幼少期



きく ち か のん
菊池 香音

盛岡地域営農センター
盛岡営農推進課米穀グループ

出身地 滝沢市

子どもの頃は仲の良いとことよく山で遊んだり、とても活発な子だったそうです。これからはJA職員として、農家の皆さんを明るく元気に支えていきたいです。



幼少期



く どう ほ の か
工藤 帆乃華

都南支所金融課

出身地 盛岡市

子どもの頃はよく虫取り網と虫かごを持って近所を走り回るなどいつも元気に過ごしていたそうです。これからはJA職員として地域を盛り上げ、信頼される人になりたいです。



幼少期



登用職員のご紹介

すず き かず あき
鈴木 和明

矢巾地域営農センター
園芸特産課



組合員・地域の皆様のご指導ご鞭撻の程
よろしくお願い致します



ふる かわ ひ な
古川 陽奈

都南支所共済課

出身地 盛岡市

小さい頃は家族が栽培しているリンゴ畑に行って手伝いをしていました。これからはJA職員として、農産物の魅力を多くの人に伝えていきたいです。



幼少期





9 産業と技術革新の基盤をつくらう 営農相談・生産資材の新拠点に グリーン盛岡東部が開所

News File
ダイジェストを公開中!



開所を祝ってテープカットが行われました

JAでは4月1日、盛岡市手代森にグリーン盛岡東部を開所しました。同店舗は、経営基盤再構築計画に基づき、旧都南乙部出張所を改装し、営農指導員を配置した生産資材店舗としてリニューアル。北上川東地区の営農相談体制の強化と生産資材の充実に取り組みます。

同日、店舗前で開いたセレモニーには浅沼清一組合長ら役職員21人が出席。浅沼組合長は「果樹生産の盛んな河東地区のニーズに合わせて生産資材を充実していく。多くの方に利用していただきたい」と呼び掛けました。

管内でも販売開始!



12 つくる責任 つかう責任 岩手県産「銀河のしずく」 おにぎり各商品が店頭へ



販売状況により商品ラインナップの変更や販売が終了となる場合がございます

岩手県産「銀河のしずく」を使用したおにぎり商品が、コンビニ大手の(株)セブンイレブン・ジャパンが運営する北東北三県の店舗で3月15日より販売が開始されています。

同商品の取り扱いにあたっては、昨年11月に首都圏の一部店舗での販売が好評だったことから、今回岩手県をはじめとする北東北三県での販売が実現しました。ラインナップは「塩むすび」のほか、地元食材を具材に使用した商品などもあり、県内では146店舗で購入が可能です。JA担当者は「銀河のしずくの特徴である食味の良さ、食感、色の白さが最大限に活かされた商品です。ぜひご賞味ください」と話しています。

JA都南地域農家組合生活部



11 組み分けられる まちづくり 手作りのぞうきんを 小学校へ寄贈



代表児童らにぞうきんを手渡しました

JA都南地域農家組合生活部は同地域の小学校8校に、同組合員らが1針ずつ丁寧に縫ったぞうきん計1,700枚を寄贈しました。この活動は今年で17年目を迎え、都南地域の正組合員約1,700戸が協力し、農家組合全体で取り組んでいます。

3月10日には、同組合生活部の八幡るり子部長とJA担当者が盛岡市立都南東小学校を訪問。八幡部長は「地域の皆さんが心を込めて一枚一枚縫ったものです。ぜひ活用してほしい」と話し、代表児童らにぞうきんを手渡しました。

2年ぶりに開催！



紫波地域女性部水分支部
春彼岸切花即売会

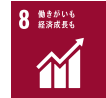


即売会には地元住民を中心に多くの来場者が訪れました

JA紫波地域女性部水分支部は3月17日、彼岸用切花即売会を旧JA水分出張所の敷地内で開きました。支部員ら8人が店頭に立ち、ストックや小菊、カーネーションなどを組み合わせた色鮮やかな花束約500束を販売しました。

花束は部員自らが仕入れや湯上げ、包装までを行ったもので、菅川光代支部長は「新型コロナウイルスの感染対策を講じながら準備し、2年ぶりに開催することができて良かった。開始からたくさんの方が来てくれて嬉しい」と笑顔を見せました。

県出身アスリートを応援！



JAいわてグループが
「いわて純情米」を贈呈



3月25日に開催した贈呈式には、県内JAの組合長やスポーツ関係者らが出席しました

JAいわてグループはこのほど、世界で活躍する県出身アスリートの活躍を応援しようと「いわて純情米」をそれぞれ10俵贈呈しました。贈ったのは小林陵侖選手、永井秀昭選手、菊池雄星選手、高橋英輝選手、大谷翔平選手、岩淵麗楽選手のアスリート6人。贈呈した米は、生産者や地元の子供たちから寄せられた応援メッセージとともに届けられます。

JA岩手県中央会の小野寺敬作会長は「選手の皆さんの活躍は生産者も楽しみにしている。地元の米を食べてさらに活躍していただきたい」と話しました。



紫波フルーツパーク
2022「紫あ波せワイン」発売！

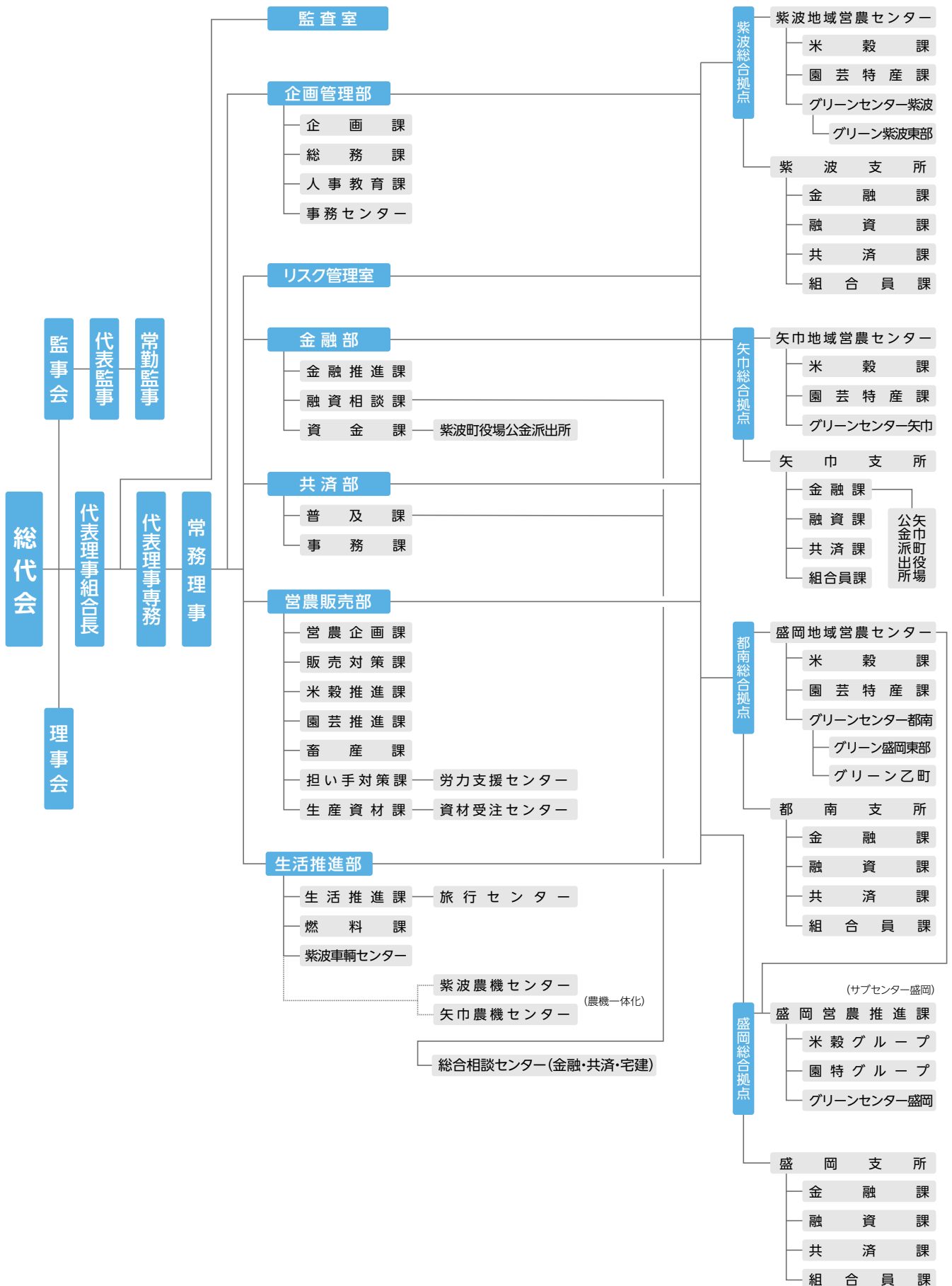


同日の商品発表会では、ブドウ生産者や役場関係者らが出席し、甘口と辛口のワインを飲み比べました

紫波町の(株)紫波フルーツパークは3月17日、町内産ブドウを100%使用したブレンドワイン「紫あ波せワイン」を発売しました。

発売されたのは甘口と辛口の赤ワイン2種類。甘口は程よい酸味と甘みのバランスがとれたすっきりとした味わいが特徴で、辛口は穏やかな渋みと爽やかな酸味で口当たりのよい本格的なワインに仕上がっています。同社製造部醸造部長の半田透さんは「秋の天候に恵まれたことでブドウの糖度も上がり、これまで以上においしいワインに仕上がった」と話しました。

令和4年度 業務管理機構図



令和4年度 職員配置

常勤役員

代表理事組合長

浅沼 清一

代表理事専務

佐々木 雅博

常務理事

菅原 弘 範進
畠山

常勤監事

大川 隆

令和4年度

職

員

配

置

(審) 審議役
(考) 考査役
(監) 監理役
(調) 調査役
(副) 副調査役

(下線は4月1日異動者・昇格者)

令和4年4月1日現在

※職員配置(9~16ページ)は本誌から取り外して、別冊としてもご覧いただけます。

リスク管理室

室長(審) 伊藤 政治
調査役 藤原 純一
副調査役 菅原 世敬
(囑託) 阿部 紀文

企画管理部

部長(審) 佐々木正春
部長代理(監) 小笠原秀則

監査室

室長(審) 藤澤 俊一
調査役 長谷川 修
調査役 菅原 博幸
(囑託) 藤川 孝治

人事教育課

(兼)課長(監) 小笠原秀則
調査役 長谷川 領
副調査役 大橋 由実
阿部 絵美
一井 暁帆
(常用) 高橋 寿子

総務課

課長(監) 高橋 毅
調査役 森田 努
調査役 川邊 優樹
副調査役 遠山 裕紀
晴山 絵理
高橋 彩佳
(任用) 橋本 志子
(常用) 小田島幸子

企画課

課長(監) 吉田 好幸
調査役 小田島 圭
副調査役 佐々木沙織
渡邊 翔子

事務センター

所長(監) 佐藤 尚
調査役 山田 哲
調査役 鈴木 聡美
調査役 石橋 孝仁
谷地館未来
山村 真優
(囑託) 坂井 修一
(任用) 熊谷ふみ子
(常用) 田中 洋子

企画管理部付

岩手県中央会出向
調査役 鷹觜 暢行

岩手県信連出向
小笠原幸二

全農岩手県本部出向(紫波)
所長(調) 沼田 和元
監理役 上戸 修
副調査役 畠山 源章
佐藤 幹夫

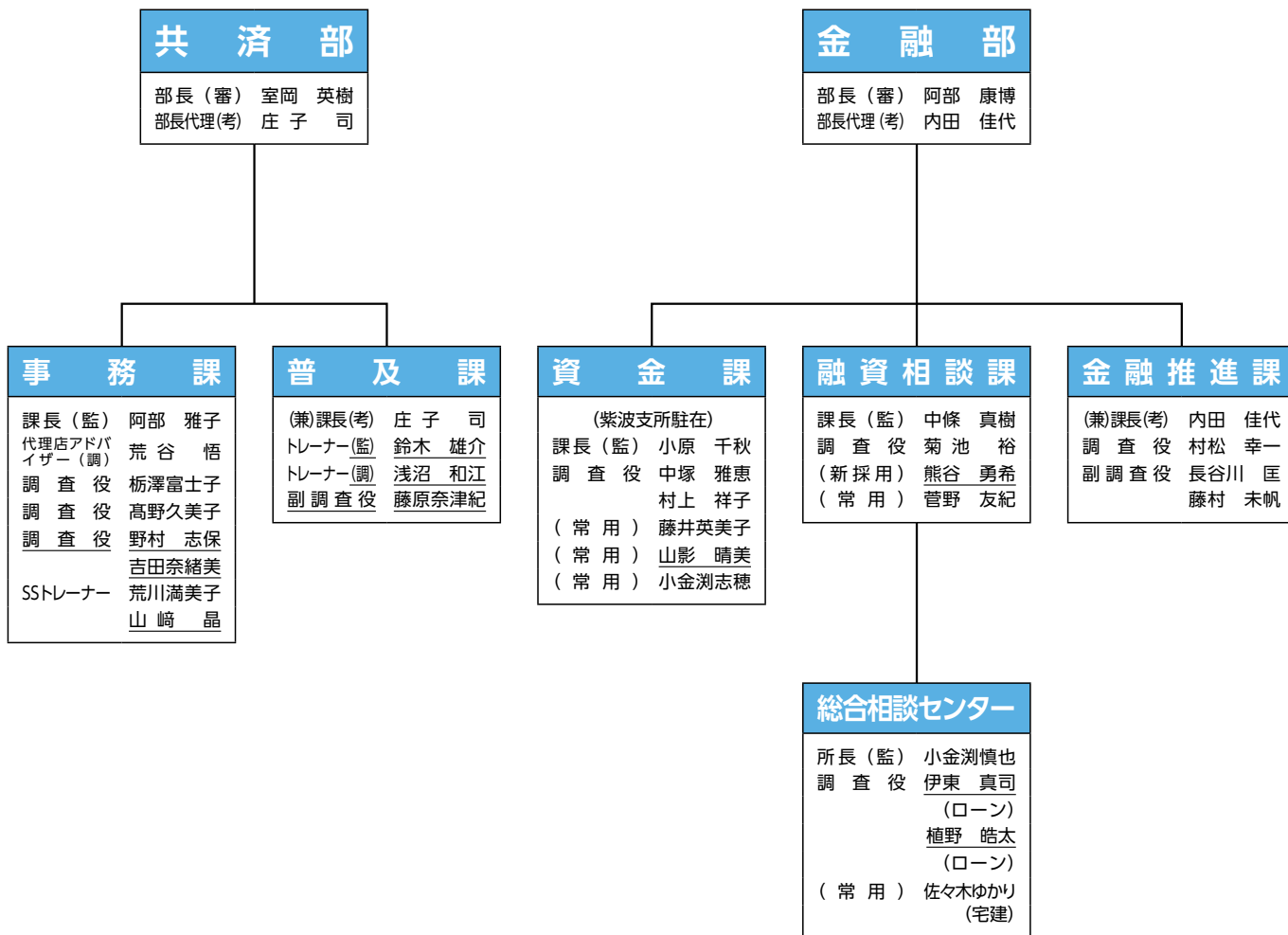
全農岩手県本部出向(矢巾)
所長(監) 板山 和晃
副調査役 新井田健一
副調査役 片山 勝淳
高橋宗一郎

JAシンセラ出向
(囑託) 村上 福恵
(囑託) 工藤 主計
(囑託) 藤原 力

JAいわて中央 本所事務所

〒028-3453 紫波町土館字沖田98-20
TEL (019) 673-7011 / FAX (019) 673-7636
ホームページ <https://ja-iwatechuoh.or.jp/>
E-mail 354100103@jaiwate.or.jp

企画管理部	TEL	FAX
総務課	673-7011	673-7636
企画課	673-7480	//
人事教育課	673-7481	//
事務センター	673-7482	//



金融部	TEL	FAX	住所
金融推進課	673-7460	673-7636	紫波町土館字沖田98-20
融資相談課	673-7461	//	//
資金課	676-3119	672-1093	紫波町桜町字上野沢38-1
総合相談センター			
ローン	908-2501	635-9641	盛岡市本宮四丁目36-23
宅建	908-2502	//	//
共済	908-2503	//	//
共済部	TEL	FAX	住所
普及課	673-7462	673-7636	紫波町土館字沖田98-20
事務課	673-7463	//	//

営農販売部

部長(審) 横沢 里史
 販売対策担当部長(審) 横沢 勤
 部長代理(考) 阿部 一智
 部長代理(考) 阿部 正明
 部長代理(考) 小笠原高雄
 部長代理(監) 田村 一仁

畜産課
 課長(監) 吉田 長裕
 調査役 工藤 克彦
 調査役 湊 俊一郎
 高橋 佑輔
 内藤 創
 松川 諒太
 (囑託) 藤原 正道
 (常用) 雷久保時子

園芸推進課
 課長(監) 藤原 卓史
 藤原 裕介
 横沢 幸樹
 (任用) 野村 悦子

米穀推進課
 (兼)課長(監) 田村 一仁
 調査役 村上 博範
 副調査役 西葛 亮
 工藤 信寛
 (常用) 小笠原志津子

販売対策課
 課長(調) 鷹薮 健
 調査役 菊池 浩介

営農企画課
 課長(監) 猿舘 徹
 調査役 伊藤 潤奈
 村田 直樹

担い手対策課
 課長(監) 吉田 達人

生産資材課
 課長(監) 田村 政浩
 副調査役 菊池 成美
 中山 恵美
 葛西 清貴
 (常用) 菅原 育子
 (常用) 佐々木美保子

労力支援センター
 昆 梓
 (常用) 細川久美子

営農経済相談チーム
 米田 菜摘
 (都南地域)
 (囑託) 玉山 正彦
 (紫波地域)
 (囑託) 藤原 隆孝
 (矢巾地域)
 (囑託) 浅沼 仁
 (盛岡地域)

資材受注センター
 所長(調) 志村 洋一
 高橋 潤平
 (囑託) 室月 聡
 (常用) 木下 麗美

営農販売部	TEL	FAX	住所
営農企画課	673-7483	673-7636	紫波町土館字沖田98-20
販売対策課	673-7484	//	//
米穀推進課	673-7484	//	//
園芸推進課	673-7485	//	//
担い手対策課	676-3428	672-1595	紫波町桜町字上野沢38-1
労力支援センター	676-3346	//	//
畜産課	676-3512	//	//
生産資材課	673-7486	673-7487	紫波町土館字沖田98-20
受注センター	☎0800-800-0007	697-4506	矢巾町大字上矢次7-54-7

生活推進部

部長(審) 小笠原勇弘
部長代理(監) 村松 正康

紫波車輛センター

所長(監) 瀬戸 篤司
副調査役 佐藤 勝義
 帷子 直幸
 小森林拓真
(囑託) 田中館 忠
(任用) 新沼 剛
(常用) 佐野 直子

燃料課

課長(監) 藤村 浩司
課長補佐(調) 藤村 和美
監理役 藤川 勤
監理役 昆 信彦
調査役 田山 巧
調査役 北條 直利
副調査役 齋藤 学
副調査役 松村 和也
副調査役 中塚 粧太
(任用) 越廻 正江
(任用) 佐藤 昌憲
(任用) 高橋美貴子
(常用) 庄子 勝
(常用) 中塚 博基
(常用) 大森 卓真
(常用) 谷地 涼二

生活推進課

(兼)課長(監) 村松 正康
くらしの活動
調査役 藤澤 良子
(サブC盛岡駐在)
木戸場美月
(任用) 杉浦こずえ
(紫波営農C駐在)
(任用) 藤井 弘子
(紫波営農C駐在)
(囑託) 藤沢美和子
(矢巾営農C駐在)
(任用) 浅沼 定子
(盛岡営農C駐在)
生活購買
副調査役 佐藤香奈絵
 新沼 草太
(常用) 佐々木直美

(農機一体化事業)

矢巾農機センター

所長(監) 板山 和晃
副調査役 新井田健一
副調査役 片山 勝淳
 高橋宗一郎
(全農臨時) 泉館美由紀

紫波農機センター

所長(調) 沼田 和元
監理役 上戸 修
副調査役 畠山 源章
 佐藤 幹夫
(全農臨時) 小田中 進

旅行センター

所長(調) 山岸 宏典
 夕向 遥香

生活推進部	TEL	FAX	住所
燃料課	698-2533	697-2036	矢巾町大字室岡11-3-5
紫波・矢巾地区	697-3950	//	//
都南地区	697-6446	//	//
盛岡地区	698-2510	//	//
平日夜間・土日・祝日 ☎ 0570-033070 (カメイすまいる24 お客様コールセンター)			
紫波車輛センター	673-7127	673-8364	紫波町土館字沖田25
農機一体化事業			
紫波農機センター	673-7585	673-8364	紫波町土館字沖田25
矢巾農機センター	697-3133	611-2244	矢巾町大字室岡11-98-2
全農エネルギー(株)			
JASS-PORT 日詰バイパス店	671-3151	672-6351	紫波町桜町1-1-1
JASS-PORT 矢巾店	698-4800	697-7549	矢巾町大字南矢幅14-89-1
JASS-PORT 盛岡店	646-2700	643-5702	盛岡市上厨川字横長根39-3
いわて中央配送センター	☎ 0120-626-813		矢巾町南矢幅14-89-1

生活推進部	TEL	FAX	住所
生活推進課 (くらしの活動)	673-7468	673-7636	紫波町土館字沖田98-20
生活推進課 (生活購買)	673-7469	//	//
旅行センター	672-5585	676-4281	紫波町桜町字上野沢38-1

紫波総合拠点

地域拠点統括(審) 赤川 宏徳

紫波地域営農センター

(兼)所長(考) 阿部 一智

紫波支所

(兼)支所長(審) 赤川 宏徳
支所長代理(考) 瀬川 浩樹

園芸特産課

課長(監) 大弓 孝光
羽成加奈恵
川村みのり
福島 深太
田端 康生
(新採用) 藤田 茉結
(常用) 上條 志弘
(常用) 大沼 靖子
(常用) 森田 由衣
(常用) 築田 光

米穀課

所長代理
(兼)課長(監) 立花 洋美
調査役 川村 学
調査役 畠山 和久
中田 玲央
佐々木和之
高原 直人
岩間 敬幸
晴山 信康
(新採用) 谷川 瑛希
(任用) 浮田 裕悦
(任用) 大弓美姫子
(常用) 佐藤 博幸
(常用) 杉浦 邦子
(常用) 佐藤 仁美

共済課

課長(監) 佐々木敦士
課長補佐(調) 中村 利恵
調査役 畑山 幸利
(安心サポーター)
調査役 藤原奈緒子
調査役 中村 美奈
副調査役 大弓みゆき
(新採用) 田村希々花
(任用) 伊藤 京子
(常用) 佐々木知子

金融課

課長(考) 木村 寿子
課長補佐(調) 猪股 勝恵
永倉 知美
浦田 理沙
(任用) 小笠原 恵
(常用) 佐々木幸枝
(常用) 沼田 朋子
(常用) 岩清水弓佳
(常用) 田山 真澄
(常用) 籠田 祥子

グリーンセンター紫波

所長(監) 矢守 和芳
副所長(調) 沼田 賢治
副調査役 高橋 清
(任用) 武田 久枝
(任用) 畑山 和則
(常用) 杉山 友子

生活推進課

(任用) 杉浦こずえ
(紫波営農C駐在)
(任用) 藤井 弘子
(紫波営農C駐在)

共済課LA

調査役 阿部 洋子
調査役 菅原 誠司
副調査役 佐々木歩美
副調査役 佐々木彩香
北田 哲雄
菊池美智子
山岸 広美
藤原 健一
根本 朋美
畠山 瑞生
佐藤美由紀
野坂 太郎
藤井 詩織
坂本 美紅

金融課渉外

副調査役 熊谷江梨子
佐藤 歩
吉田 亜未
及川裕理恵

グリーン紫波東部

(兼)所長(監) 矢守 和芳
畑山 邦明
(囑託) 佐々木敦雄
(囑託) 山下 栄悦
(常用) 山谷美由紀

融資課

課長(監) 竹原 悦弥
菅原 早紀
上澤 宏紀

組合員課

課長(監) 佐藤 博
調査役 高橋 裕子
畠山 優希
(パート) 玉山シマ子

	TEL	FAX	住所
紫波支所	676-3619	676-3677	紫波町桜町字上野沢38-1
紫波地域営農センター	672-1582	672-1595	//
紫波青果物流通センター	676-3490	676-6888	//
//	676-6881	//	//
グリーンセンター紫波	676-5081	676-4281	//
グリーン紫波東部	671-3040	671-2201	紫波町犬伏森字境110-5

矢 巾 総 合 拠 点

地域拠点統括(考) 佐々木正博

矢巾地域営農センター

(兼)所長(考) 阿部 正明

矢 巾 支 所

(兼)支所長(考) 佐々木正博
支所長代理(考) 村松 真澄

園芸特産課

課長(監) 伊藤 慎一
副調査役 三浦 正寿
菅野 蓮
渡邊 光郎
(登用) 鈴木 和明
(新採用) 遠藤 虹汰
(任用) 佐々木友徳
(常用) 吉田 寿恵

米 穀 課

所長代理
(兼)課長(監) 佐々木 勉
監理役 吉田 祥生
菅原 義博
佐々木義友
佐藤 達也
(任用) 吉岡由紀子
(常用) 廣田 実
(常用) 胡桃沢真由
(パート) 久保田千恵

共 済 課

課長(監) 古舘 真美
副調査役 岩崎 泉
副調査役 小泉 千秋
吉田美衣菜
(常用) 本宮るり子
(常用) 田村由希絵

共済課LA

調査役 大野 貴
調査役 藤原 祐子
調査役 藤原 朋広
副調査役 阿部 孝徹
副調査役 清水 祥昭
藤原 雅子
森子 美紗
山本 幹太
金子 勇斗

金 融 課

課長(監) 松本ルリ子
副調査役 星川 和美
熊谷 一輝
浅沼 莉菜
(常用) 小川 幸恵
(常用) 西村 悦子
(常用) 笹森加奈子
(常用) 鷹木奈津子

金融課渉外

副調査役 小笠原里美
藤井 恵佑
類家 愛羅

グリーンセンター矢巾

所長(調) 内藤 聡
副所長(調) 鷹 嵩 努
副調査役 工藤正貴子
(常用) 藤原 仁美
(常用) 藤澤 和美
(常用) 広田 恵子

生活推進課

(囑託) 藤沢美和子
(矢巾営農C駐在)

融 資 課

(兼)課長(考) 村松 真澄
監理役 五日市伸一
調査役 藤原 一浩

組 合 員 課

課長(考) 川村富美雄
副調査役 佐々木美代子

	TEL	FAX	住 所
矢巾支所	697-6888	697-8590	矢巾町大字南矢幅14-109
矢巾地域営農センター	697-6211	697-3175	//
グリーンセンター矢巾	697-9021	697-8961	//

都南総合拠点

地域拠点統括(考) 稲垣 貴博

盛岡地域営農センター

(兼)所長(考) 小笠原高雄

都南支所

(兼)支所長(考) 稲垣 貴博
支所長代理(監) 吉田 英真

園芸特産課

課長(監) 赤石 友弘
副調査役 大野 智
森田 洋介
藤澤紀久子
飛内 航也
(任用) 藤原 弘子
(パート) 伊藤 伝

米穀課

課長(監) 藤原 雅樹
監理役 松岡 俊明
副調査役 作山 順
作山 勇太
中川 貴伸
(任用) 菅原 妙子
(任用) 佐藤由美子
(常用) 多田 政良

共済課

課長(監) 小林 純一
課長補佐(調) 吉田 俊雄
調査役 川村 真紀
副調査役 松本 篤
(安心サポーター)
佐藤友紀奈
清野 桃子
(新採用) 古川 陽奈
(任用) 館澤 幸子

金融課

課長(監) 堀田 由美
副調査役 澤田 寿子
副調査役 菅原 菜穂
阿部真理亜
小島 佳奈
(新採用) 工藤帆乃華
(常用) 阿部 貴子
(常用) 伊藤美代子

金融課渉外

藤原 文江
菊月 春菜
増澤 果乃

生活推進課

(任用) 浅沼 定子
(盛岡営農C駐在)

グリーンセンター都南

所長(調) 田中 修
副所長(調) 川村 広樹
藤澤 和孝
(任用) 遠藤 幸子
(常用) 川村 優子

グリーン盛岡東部・
グリーン乙町

所長(調) 吉田 誠
(囑託) 鈴木 芳勝
(任用) 西田 順子
(常用) 高橋 司

共済課LA

調査役 阿部 修一
副調査役 澤田美智子
柴田 圭祐
岸根 由美
森山 裕也
藤澤 大地
細川 絢香
山本 大志
(新採用) 立花 莉帆

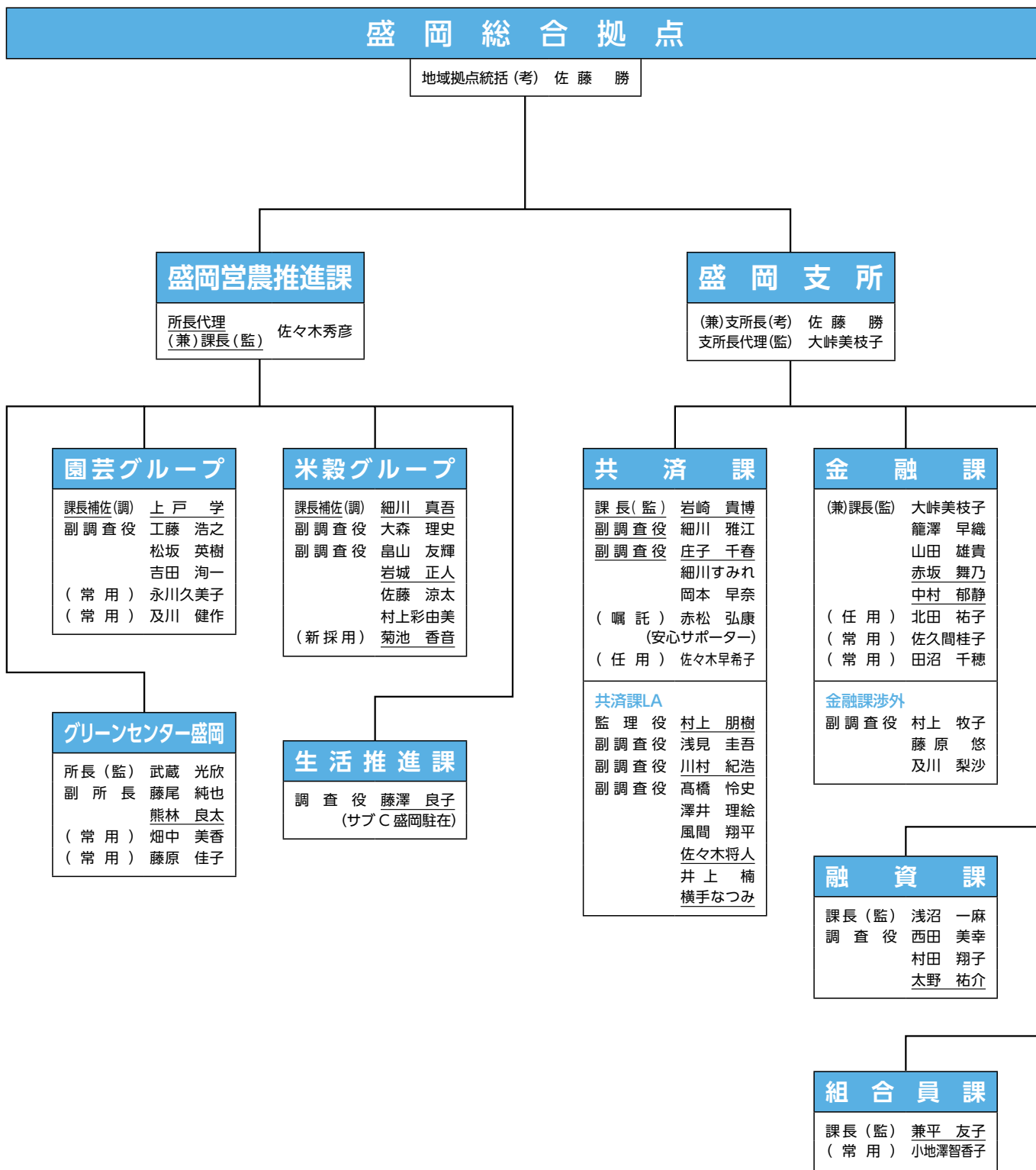
融資課

(兼)課長(監) 吉田 英真
副調査役 盛越 旭
副調査役 小笠原由紀

組合員課

課長(調) 藤原 靖洋
調査役 伊波 真希
高橋 裕子


	TEL	FAX	住所
都南支所	638-0075	638-4412	盛岡市下飯岡21-180
盛岡地域営農センター	638-0011	637-5100	//
ふれあい園芸センター	638-6100	638-3162	//
グリーンセンター都南	637-7400	638-0321	//
グリーン盛岡東部	696-2344	696-3158	盛岡市手代森24-26
グリーン乙町	696-2264	696-2333	盛岡市乙部4-3-1



	TEL	FAX	住所
盛岡支所	659-0616	659-1545	盛岡市上太田上野屋敷2-1
盛岡営農推進課	656-3700	659-2833	//
盛岡ライスセンター	658-1054	-	盛岡市上太田森合31-7
盛岡均質化農業倉庫	658-0319	-	盛岡市上太田森合55-2
太田選果場	658-0404	658-0642	盛岡市下太田宮田40
りんご果汁工場	658-0389	-	盛岡市下太田宮田40
グリーンセンター盛岡	659-0092	659-0097	盛岡市上太田上野屋敷2-1

ゴールデンウィークの営業のご案内

[営業：時間表示 / 休業：×]

JAいわて中央		4月		5月			TEL			
		29日(金・祝)	30日(土)	1日(日)	2日(月)	3日(火・祝)		4日(水・祝)	5日(木・祝)	
事務所	本所	8:30~17:00 ※日直対応			通常営業	8:30~17:00 ※日直対応			673-7011	
	窓口 各支所 (9:00~15:00)	×				×				
	紫波地域営農センター	×				×			676-5081 (グリーンセンター紫波)	
	矢巾地域営農センター	× 水稲育苗相談 8:30~12:00 (グリーンセンターにて)				× 水稲育苗相談 8:30~12:00 (グリーンセンターにて)			697-9021 (グリーンセンター矢巾)	
	盛岡地域営農センター								637-7400 (グリーンセンター都南)	
	盛岡営農推進課								659-0092 (グリーンセンター盛岡)	
	生産材	グリーンセンター紫波	8:30~17:00			8:30~17:00			676-5081	
		グリーンセンター矢巾							697-9021	
		グリーンセンター都南							637-7400	
		グリーンセンター盛岡							659-0092	
		グリーン紫波東部・盛岡東部・乙町 受注センター							×	
	車 輛	紫波車輛センター	×			×				
		紫波農機センター 矢巾農機センター	8:30~17:00 ※当番対応			8:30~17:00 ※当番対応		×	673-7585 697-3133	
	旅 行	旅行センター	×			×				
JA ガス	燃料課 (各地域)	×			×					
		※休日・夜間 カメイ株式会社 すまいる24 お客様コールセンター ☎0570-033070			※休日・夜間 カメイ株式会社 すまいる24 お客様コールセンター ☎0570-033070					
JAキャッシュサービス	紫 波	本所	9:00~17:00			9:00~17:00			キャッシュカード 紛失・盗難受付 フリーダイヤル 0120-44-5342	
		紫波支所								
		旧赤石支所/旧東部支所								
		旧古館出張所/旧水分出張所								
		旧彦部活動センター								
		ファミリーマート紫波八幡店								
		産直センターあかさわ								
	紫波町役場									
	矢 巾	矢巾支所	9:00~17:00			9:00~17:00				
		旧徳田出張所/旧不動出張所								
		旧煙山活動センター								
		矢巾駅前(シンセラホール)								
		ショッピングセンター昆松								
	矢巾町役場	×			×					
	都 南	都南支所(サン・フレッシュ都南)	9:00~17:00			9:00~17:00				
		旧飯岡支所/旧見前支所								
		グリーン盛岡東部								
		乙町(旧乙町出張所)								
		Aコープ飯岡駅前店								
	Aコープ湯沢店									
	盛 岡	盛岡支所	9:00~17:00			9:00~17:00				
		総合相談センター								
		高松の池口								
		ユニバース中野店								9:00~19:00
		イオン盛岡ショッピングセンター	9:00~17:00			9:00~17:00				
			※ATMを設置している建物が閉店している場合は、ATMが利用可能な時間帯であってもご利用いただけません。							
	提 携 コンビ A T M	セブンイレブン	8:00~21:00			8:00~21:00				詳しくは こちら→ 
		ローソン	※令和3年10月1日(木)よりご利用手数料を有料とさせていただきますが、							
ファミリーマート		お客様のJAとのご利用状況により、手数料が無料となる場合がございます。								

全農東北エネルギー(株)		4月		5月			TEL	
		29日(金・祝)	30日(土)	1日(日)	2日(月)	3日(火・祝)		4日(水・祝)
配達灯油・軽油	岩手広域配送センター	8:00~17:00		×	通常営業	8:00~17:00		0120-626-813

(株)JAシンセラ		4月		5月			TEL	
		29日(金・祝)	30日(土)	1日(日)	2日(月)	3日(火・祝)		4日(水・祝)
本 社		8:30~17:30	×		通常営業	8:30~17:30		697-3430
サン・フレッシュ都南店		9:00~18:00				9:00~18:00		637-6801
葬 祭	中央葬祭センター				24時間受付			698-1444
	シンセラホール矢巾							697-5940
	シンセラホール紫波							676-7676

自動車事故連絡先	フリーダイヤル 0120-258-931 (24時間・365日受付)
故障時レッカー・ロードサービス	フリーダイヤル 0120-063-931 (24時間・365日受付)

米穀

今月の担当
紫波地域営農センター
米穀課 中田 玲央

水稲の育苗管理について



4月は水稲の苗作りの時期になります。苗作りは米栽培に向けた大事な作業になりますので、こまめな育苗管理を行いながら健苗育成に努めましょう。

1. 育苗期間の管理

① 緑化期
出芽後、育苗器からハウスに並べて2〜3日は遮光資材を使い直射日光を防ぎます。葉が緑色になると緑化終了の目安です。

② 硬化期

病気を発生させないためにもこまめな温度管理を行って下さい。【表1】
また、日中はできるだけ風通りをよくして、苗の硬化に努めましょう。

種類	時間帯	緑化期	硬化期	
			前期	後期
稚苗	日中	20～25℃	20～25℃	
	夜間	15～20℃	10～15℃	
中苗	日中	20～25℃	20～25℃	15～20℃
	夜間	5～10℃	5～10℃	5～10℃

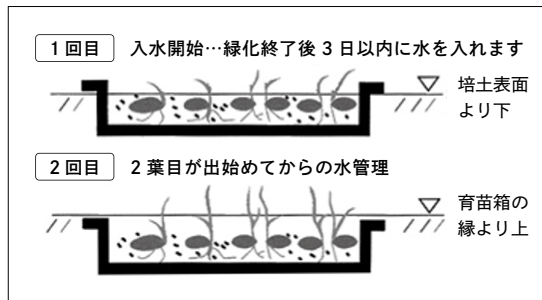
【表1】 育苗期間の温度管理

③ 水管理

かん水は1日1回で午前10時までに済ませ、床土まで水が十分に浸透するように行って下さい。また、苗の状態を見て追加のかん水が必要となる場合は、しおれ防止程度にかん水しましょう。

④ プール育苗の管理

プール育苗は、昼夜の温度差が少なく、苗へのストレスが軽減され病害抑制につながる技術です。緑化終了から入水し、生育に合わせた水管理を行います。【図1】



【図1】 プール育苗の水管理

水温は日中が25℃以下、夜間は10℃以上で管理して下さい。水温が30℃以上になったら水の入れ替えを行い、水温を下げましょう。

入水後、ハウスは昼夜開け、夜間は閉じて管理しますが、2回目の水管理以降は昼夜とも開放して管理を行います。

2. 初期病害虫防除

主に初期病害虫防除は苗箱に箱施用剤を散布して行います。使用する箱施用剤は、食農立国米（慣行栽培）の場合は自由に選択できますが、特別栽培米を取り組む方は次の箱施用剤を使用します。

【特別栽培米】

- 品種名 ひとめぼれ
- 薬剤名 スタウトパディート 箱粒剤
- 品種名 ヒメノモチ
- 薬剤名 フェルテラ箱粒剤

毎年、箱施用剤と除草剤を間違えて散布する事例があります。使用する前に必ず薬剤名を確認してから散布しましょう。

3. 農作業安全

これからの農作業は、機械を利用した作業が多くなります。農作業中の事故に細心の注意を払い、農作業安全に努めましょう。

子牛市場情報 (令和4年3月16日・中央家畜市場)

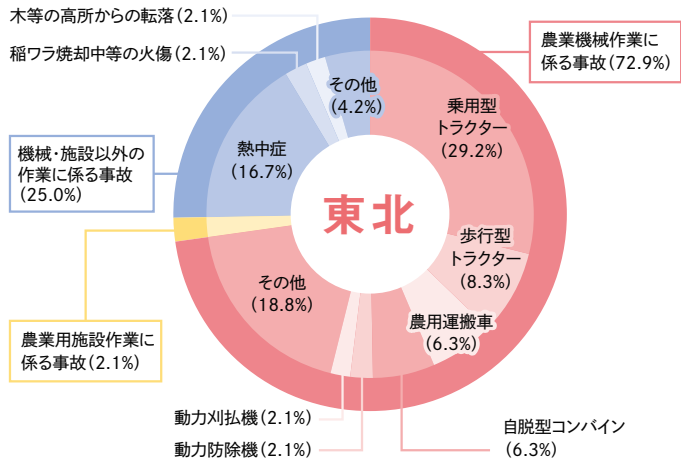
地区	頭数	最高価格	最低価格	平均価格	平均体重	前月比	地区	頭数	最高価格	最低価格	平均価格	平均体重	前月比		
雌	紫波	21	745,000	434,000	591,429	288	44,352	去勢	紫波	19	934,000	521,000	662,105	318	-7,858
	矢巾	8	779,000	507,000	630,375	291	79,375		矢巾	12	804,000	504,000	663,833	316	-11,076
	盛岡	11	740,000	438,000	622,091	286	58,091		盛岡	11	922,000	504,000	684,545	312	-50,288
	JA計	40	779,000	434,000	607,650	288	56,605		JA計	42	934,000	504,000	668,476	316	-11,569
	市場計	148	779,000	191,000	596,412	287	40,617		市場計	183	975,000	471,000	682,317	317	24,470

作業前にみんなで安全確認！ 農業機械作業の事故に注意しましょう

全国の農作業事故の統計において、令和元年時の死亡事故者数は281人で、そのうち65歳以上の農作業者の割合が88.3%を占めています。なかでも東北管内の農作業死亡事故者は前年比で33%増えており、65歳以上の農作業者の死亡事故割合は85.4%を占めています。



出典：東北農政局Webサイト
(https://www.maff.go.jp/tohoku/seisan/n_anzen/index.html)



東北における要因別の死亡事故発生状況(令和元年度)
資料：農林水産省生産局調べ

農林水産省 令和4年春の農作業安全確認運動 重点推進テーマ「しめよう!シートベルト」

農業機械作業による死亡事故が多発しているなかで、特に乗用型トラクターの転落・転倒による死亡事故が多くを占めています。転落・転倒時等の死亡事故を大幅に低減できるシートベルトの装着を徹底して行いましょう。

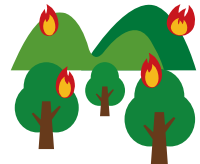
山火事注意のお知らせ

詳しくは岩手県公式Webサイトをご覧ください



昨年は岩手県内で26件の山火事が発生し、その約7割が3～5月に集中しています。3月から5月は空気が乾燥して風の強い日も多いため、林野火災が起きやすい気象条件が重なるためです。

また、例年の山火事の発生原因では、たき火・野焼きによるものが約7割を占めているため、野外での火の取り扱いには十分注意しましょう。



注意ポイント

● 火入れ

森林またはその周囲1kmの範囲内で立木竹、雑草、堆積物等を面的に焼却する行為で、**市町村長の許可**が必要です。

火入れ許可の対象は、次の目的に限られます。(森林法第21条)

- ◆ 造林のための地ごしらえ・開墾準備
- ◆ 害虫駆除・焼畑・牧草の改良

● 野焼き

枯れ草や廃棄物を焼却する行為で、**原則禁止**です。(廃棄物の処理及び清掃に関する法律第16条の2)

例外

- ◆ 農業、林業または漁業を営むためにやむを得ないものとして行われる焼却
- ◆ たき火、その他日常生活を営む上で通常行われる焼却で軽微なもの
→ **市町村条例により、行為前の消防署への届け出が必要**



組合員26人で運営する上鹿妻の産直あいさい館は、新鮮野菜を中心とした豊富な品ぞろえと組合員のチームワークが自慢の活気溢れる産直です。

「産直名には、地域や特産物が広く『愛』^あされてほしいという思いを込めています。先輩方が作ったこの産直を長く受け継いでいきたいです」と話す組合長の中村久和さん。そんな同産直のこだわりは、買い物しながら組合員と交流できること。組合員が常時店頭に立っているため、おいしい食べ方を直接聞きながら買い物ができるのも魅力です。また、月2回集会を開いて店頭と並べる農産物を話し合うなど、組合員でアイデアを持ち

寄りながら運営しています。メインである野菜やリンゴをはじめ、同産直では加工品も豊富に取り揃えています。なかでも「すっぱいたくあん」は、他で味わえる場所が少ないことからリピーターも多く人気商品のひとつです。食品以外にも、腕カバーや帽子などの農作業用品も多く並び、事務局の村上祐子さんは「農業をしながら楽しくおしゃべりしてもらえたら」と笑顔を見せています。

年に3回イベントも開催している同産直。中村組合長は「喜んでもらえるような農産物づくりに組合員一同取り組んでいます。『良いものを安く』を心掛けていますので、ぜひ一度ご来店くださ

今回ご紹介する産直

盛岡市・上鹿妻

上鹿妻の産直 あいさい館

〒020-0855
盛岡市上鹿妻山崎41-1
☎ 019-659-0022



【営業時間】
9:00~17:00
【休館日】
毎月第1・3月曜日



おすすめ商品

新鮮野菜

地元産100%の新鮮野菜が豊富に並びます。また、冬場は特産のリンゴが人気で、贈答用リンゴのイベントも開催しています。

い」と話し、同じ農業を営む生産者に向けては「コロナ禍に負わず、消費者の皆さんにおいしい農産物を届けていきましよう」と期待を込めています。



サン・フレッシュ都南さ

おでっくなんせ!



私が好きな
山菜の食べ方は、
タラの芽の天ぷらです。
シンプルかつ王道、
毎年食べたくなります!



小枝店長

サン・フレッシュ都南

住所 〒020-0853
岩手県盛岡市下飯岡21-180
TEL 019-637-6801
営業時間 9:00~18:00

Twitter



今月は

山菜

本格的な春が到来し、サン・フレッシュ都南では毎年恒例の山菜まつりと種苗まつりを今年も開催します。山菜まつりは店舗内で開催し、タラの芽やしどけ、ふきのとうなど様々な種類の山菜が豊富に並びます。特有の風味や食感を楽しめる山菜。1年の中でも限られたこの時期に出会える旬の味覚をぜひご賞味ください。

イベント情報

最新情報はホームページやSNSをご覧ください

山菜まつり 4月23日(土)~6月5日(日)

種苗まつり 4月23日(土)~6月下旬



まちのスマイル

Vol. 07

盛岡市・中太田

高橋 伸也さん(64)・悦子さん(62)のお宅

左 たかはし あつき 高橋 篤生くん(6) 右 ゆきは 幸葉ちゃん(3)

去年から始めた空手やYouTubeの動画を観ることが大好きな篤生くん。将来の夢はコンピューター上などに潜む悪者から安全を守る「ホワイトハッカー」になりたいと力強く話しながら、4月から入学する小学校では友達と遊ぶのが楽しみと笑顔を見せます。時にはお兄ちゃんを助けるしっかり者の妹の幸葉ちゃんはおままごとが好きで、調理師の仕事をしているお母さんと一緒に台所に立ち、お料理にも挑戦しています。

おじいちゃんが育てるミニトマトの収穫なども一緒にお手伝いしている二人。一緒に暮らす家族は「自主性を持って、やりたいことや好きなことをしながら成長して欲しいです」と温かく見守っています。

二重マスの文字をA～Eの順に
並べてできる言葉は何でしょうか？

応募方法

郵便ハガキにクイズの答え・郵便番号・住所・氏名・年齢、今月のテーマにまつわる話・誌面の感想をご記入の上、下記宛にお送りください。正解者の中から抽選で、JAやサン・フレッシュ都府で使える「農協全国商品券500円分」を5名様にプレゼント！

今月のテーマ

私の癒し

応募締切

4月28日 必着

送り先

〒028-3453 紫波町土館字沖田98-20
JAいわて中央
「JAんぷ4月号お楽しみクイズ」係

＼コチラから／



ホームページ

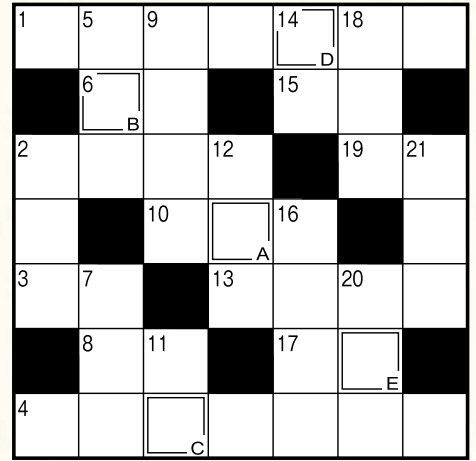
広報誌応募フォームにて受付 ▶

E-mail

kouhou3244@ja-iwatechuoh.jp

※ご記入いただいた個人情報、お便りコーナーへの掲載、並びにプレゼントの発送にのみ使用いたします。当選の発表は賞品の発送をもって代えさせていただきます。

3月号の答え
「ネンドマツ」



→ヨコの力ギ

- ① 新1年生を迎える行事です
- ② 『ローマの休日』や『プリティ・ウーマン』は——映画の名作です
- ③ 名古屋市の南側に位置する——半島
- ④ 『銀河鉄道の夜』や『注文の多い料理店』の作者
- ⑤ 大がし、中がMなら、小は
- ⑥ 黒い石と白い石で戦います
- ⑦ 日本庭園に敷かれていることも
- ⑧ 4月29日は——の日。国民の祝日です
- ⑨ 稲や麦の茎を干したものを
- ⑩ 表の反対側
- ⑪ 画家がキャンパスに走らせませす

↓タテの力ギ

- ② ナットやボルトを締めます
- ⑤ そこが彼の彼たる——だ
- ⑦ 自動車の、地面に触れる部分
- ⑨ 調味料控えめで作りました
- ⑪ 花見のときに広げることも
- ⑫ ——を求めて猫カフェに行った
- ⑬ カイコの餌になる植物
- ⑭ 結婚が決まり、——の顔合わせを行った
- ⑯ お酒を飲んでいない状態
- ⑰ 元素記号はU。原子力発電所の燃料にも使われます
- ⑱ ここ20年ほどで携帯する人が増えました

テーマ この春始めたいこと

皆様からのお便りをご紹介します！



自転車通勤です。ガソリンの高騰で家計が苦しいので、エコライフに挑戦したいです。

(岩清水・S/42歳)

暖かくなってきたので始めるのに良い時期かもしれませんね。節約しながら健康維持、どうか頑張ってください！

4月から中学生。部活に勉強頑張るぞ！

(羽場・T/12歳)

ご入学おめでとうございます。これから始まる中学校生活、わくわくしますね！

冷蔵庫の下段を整理して、今年からぬか漬けをしてみます。

(東長岡・F/74歳)

空いたスペースを有効活用できそうで良いですね。おいしいぬか漬けができますように！

今まで1日2～3000歩でしたが、この春からは目標を決めて1日5～8000歩を目標に頑張ります。

(中央通・T/60歳)

移動に便利な車や交通機関をつい利用しがちですが、少し意識して歩くことも大事ですよ。

二度も不合格となりましたが、再度資格試験に挑戦いたします(もう勉強はやっております)。もう若くはありませんので、頭になかなか入らず、苦勞しております。

(向中野・S/75歳)

この努力はきっと裏切らないはずです！挑戦する気持ちを大切にしてくださいね。



7 第23回通常総代会の開催(日時・場所並びに提出議案)

6 規制改革実施計画に基づく「自己改革工程表」「JAバンク経営戦略シート」等の策定

5 当組合における取引のリスク管理評価書(特定事業者作成書面等)の一部変更

4 介護休業等に関する規程の一部変更

3 育児休業等に関する規程の一部変更

2 定款附属書総代選挙規程の一部変更

1 定款の一部変更

【議決事項】

3月定例理事会が3月31日、紫波支所で開かれた次の議案について決議されました。

理事会報告



役員手帳

国消国産運動の 展開へ向けて

代表理事専務 佐々木 雅博

長かった冬も終わり、待ち遠しかった春が訪れ、新年度がスタートしました。すっかり雪が解けた水田に入り畦畔を歩きながら、去年は本当に厳しい年だったけれど「今年こそは」と期待を抱き、今年も自然に感謝し初心に帰る季節となりました。

コロナ禍は3年目となり、なかなか収束が見えてこない状況ではありますが、感染対策を進めながら活動していかなければなりません。世界の状況は新型コロナウイルスの流行から流れが大きく変わろうとしています。今般のロシアによるウクライナ軍事侵攻の問題でさらに世界経済に大きな影を落とし、エネルギー資源から食糧まで輸入に依存している日本の現状を考えると大きな危機感を感じます。小麦のシカゴ先物相場は平成20年の食糧危機時の最高値を上回り、大豆やトウモロコシなどの穀物にも影響が出てきていると報道されております。今こそ日本農業を守り、食糧安保政策の確立のために、JAとして組合員の皆さま方と力を結集し、食糧自給の向上と国消国産運動を展開してまいります。

INFORMATION

退職者のお知らせ

令和4年3月31日付で、次の方々が退職されました。今後のご健勝とご活躍を祈念致します。

※()は前所属・◇は再雇用者



お疲れ様でした

- ◇ 藤川 孝治 (監査室室長)
- ◇ 村上 福恵 (紫波総合拠点地域拠点統括(兼)紫波支所支所長)
- ◆ 永島 章 (盛岡支所組合員課課長)
- ◆ 澤口 恵子 (企画管理部付)
- ◆ 小笠原弘路 (都南支所組合員課課長)
- ◆ 齊藤千恵子 (紫波支所共済課課長補佐(兼)トレーナー)
- ◆ 北條 亮 (盛岡支所共済課LA副調査役)
- ◆ 山田 茉未 (矢巾支所共済課LA副調査役)
- ◆ 太田 瞬輔 (生活推進部燃料課)
- ◆ 佐々木見輔 (生活推進部燃料課)
- ◆ 佐藤さとみ (紫波支所共済課LA)
- ◆ 吉田 和弘 (紫波地域営農センター園芸特産課)
- ◆ 高橋 光明 (紫波地域営農センター米穀課)
- ◆ 千葉絵理香 (営農販売部生産資材課)

年金のお受け取りはJAバンクで! 年金予約キャンペーンのお知らせ

キャンペーン期間 令和4年4月1日(金)~12月30日(金)

期間中にJAで年金のお受け取りをご予約いただいた方に先着で「よりぞうタンブラー」をプレゼントいたします。



対象者

期間中にJAで年金受取口座の指定を予約された方(55歳以上で、令和5年4月以降に年金の請求手続きを予定されている方に限ります)で、次の①・②いずれかの条件を満たした方

- ① JAに口座をお持ちでない場合、景品進呈時までには口座開設をされた方
- ② すでにJAに口座をお持ちの場合、景品進呈時に貯金残高が1万円以上ある方

※景品が無くなり次第終了とさせていただきます
※景品の交換・換金・返品等には応じかねますので、あらかじめご了承ください

JAの年金受け取りでイイこと!

- 各地域の年金友の会主催のイベント等に参加し、交流を深めることができます
- 定期貯金や定期積金の金利優遇を受けることができます

詳しくはお近くのJA金融窓口または渉外担当者までお問い合わせください

新鮮食材で
楽しくクッキング
— This month's recipe —
今月のレシピ
132杯目



タケノコとソラマメのチーズフリット

材料 (2人分)

タケノコ(あく抜きしておく) 小1本
ソラマメ 6粒
サラダ油 適宜
レモン 1切れ

揚げ衣 (A)
薄力粉 50g
炭酸水 80ml
パルメザンチーズ 大さじ1
塩 少々

作り方

- ① タケノコは皮付きのまま半分に切り、中を取り出しさらに2等分にする。ソラマメはさやから取り出し皮をむく
- ② 【A】の材料を混ぜ合わせ揚げ衣を作り、①のタケノコとソラマメをくぐらせ、170度のサラダ油で裏表を返しながら2～3分揚げる
- ③ 器にタケノコの皮を置き、揚げたタケノコとソラマメを盛り付けレモンを添える

編集後記



栽培で廃棄してしまう花の新たな活用方法を見出すなかで、花の持つ個性に気づいたり、活動を通じた成長や出会いがあったという「華音～はなおと～」の皆さん。私も普段の何気ない生活をいつもと違った視点で見つめ直し、新しい発見や自分の成長につながるように時間を有意義に過ごしていきたいと改めて感じました。



JAいわて中央公式YouTubeのチャンネル登録者数が100人を突破しました！今年度も多くの方に視聴していただけるように内容を充実させていきたいと思えます。4月からは「News File」のコーナーのダイジェスト配信を始めました。文字や写真だけでは伝えきれない臨場感もお届けしながら、タイムリーに発信していきます！