

特集

令和6年度 新採用職員の紹介





地域の農地を未来へつなぎたい

今月の
表紙

ふじむら ゆうすけ
藤村 裕介さん(46)

〃 **なぎささん(33)**

りゅうすけ
龍介くん(11) ゆうなちゃん(9)

みいなちゃん(8) せえなちゃん(6)

りいなちゃん(1)

4月上旬の定植に向けて、ネギの剪葉作業を進めるのは、藤村裕介さん・なぎささん夫妻。盛岡市の下飯岡下久根で父・勉さんと従業員2名、パート職員8名と共に、水稲や小麦、そば、ネギを栽培しています。代々兼業農家だったという藤村家ですが、父・勉さんの代から専業農家としての経営をスタート。裕介さんも高校を卒業後に就農しました。「就農を決めたのはごく自然なことでした。家族はもちろん、地域の先輩方の存在は大きかったです」と話す裕介

さんは「周りはプロばかりで教わることも多く、本当に恵まれた環境でした。そういった皆さんのおかげで、自分の今があると思っています」と振り返ります。平成28年2月には、家族で農事組合法人F・S・クルーを設立。藤村の「F」、下久根地域の「S」、英語で「仲間」を意味する「クルー」を組み合わせて名付けた法人名には、家族や地域みんなが仲間であるという意味と、地元へ根差した農業を実現するという思いが込められています。



『食農立国』とは、JAいわて中央管内で生産される農畜産物や地域のブランド化を目指した商標登録名です。JAいわて中央が目指す『食農立国』には、食を囲む人たちと、農業を営む人たちとの繋がりを大切にし、『その食卓の向こうに安全・安心で美味しい農畜産物と美しい農村の風景を提供し続けたい』という思いが込められています。

藤村さんが栽培する酒米「吟ぎんが」は、赤武酒造(株)(盛岡市北飯岡)の「AKABU」に使用されています。お二人は「生産者がジャンルを超えたつながりを持っているのは嬉しいこと。今後も続けていきたいです」と話します



定植前にネギの葉先を切る「剪葉」は、苗の成長を促進し、倒伏防止につながる重要な作業。成長した苗を4月上旬に定植し、7月下旬から12月末まで収穫します

「子どもたちに土と触れあう楽しい記憶を残したい」と話すお二人。地域のこども園でのサツマイモ堀りや小学校での田植え・稲刈り体験など、食育にも力を入れています

目次

CONTENTS

未来へつなぐ食農立国	2
藤村裕介さん・なぎささん(盛岡市)	
特集	4
令和6年度新採用職員の紹介	
NewsFile	6
輸出促進の取り組みが評価 令和5年度東北農政局長賞を受賞 他	
令和6年度 業務管理機構図	8
令和6年度 職員配置図	9
令和7年度採用職員募集のお知らせ...	17
営農情報	18
水稻の育苗期間の管理について 他	
ゴールデンウィークの営業のご案内	19
女性部レポート.....	20
食べてみて！おらほのイチオシ	
まちのスマイル	21
サン・フレッシュ都南さ おでつてくなんせ!	
インフォメーション.....	22
総代・組合員懇談会の開催について 他	
今月のレシピ	24
ブリのユズ七味焼き	



JAIわて中央のホームページでは、広報誌のバックナンバーを公開しています。
詳しくはこちら▶



藤村家では、一昨年にもJA全農営農管理システム「ZIGIS」、営農計画策定支援システム「ZBFM」をそれぞれ導入し、農業経営の課題解決に向け、生産基盤の「見える化」に取り組んできました。「ZIGIS」は圃場管理だけでなく、作業指示にも役立ちます」と評価する裕介さん。情報を可視化することで、課題の再認識につながったと話すなぎささんも「今後はデータを参考にしなが、品種や農地の集約に取り組んでいけたら」と意気込みます。その他、ドローンを活用した農薬散布やLINEでの情報共有など、時代に合わせた手法を柔軟に取り入れながら、作業効率の向上を目指しています。

「農業経営は地域あつてのこと。自分たちだけでは、成り立たない」と話す裕介さん。農繁期には、下久根地域の皆さんの協力を得て作業をこなしているといい、お二人は「大変なことも多いですが、みんなで話をするのが楽しみ。田植えや稲刈りが楽しみ。後の『さなぶり』は欠かしません」と声を揃えます。

今後の目標について「自分たちが育てた農産物に付加価値をつけて、世の中に送り出したい」、「子どもたちが大きくなった時に、一緒に土いじりができたら嬉しい」と笑顔で語るお二人は「若い人たちに興味を持ってもらえるよう、スマートでかつこい農業も目指していきたいです」と地域農業の未来も見据えています。



令和6年度

新採用職員の紹介

令和6年4月、JAに新採用職員5人が入組し、新たな仲間として加わりました。

特集では新採用職員の顔ぶれとテーマに沿った思いをご紹介します。



浅沼組合長から辞令を受け取る新採用職員

4月1日に行われた辞令交付式では、新採用職員5人と社会人採用4人が浅沼清一組合長から辞令を受け取りました。新採用職員を代表して盛岡支所共済課LAに配属された内藤倅己職員が「JA職員として相互扶助の精神を忘れず、地域住民の方々に貢献できるよう日々精進していきたい」と意気込みを語り、浅沼組合長は「勉強してきたことや経験してきたことをフルに発揮し、頑張ってもらいたい」と激励しました。

新採用職員に聞きました！
テーマ 「わたしの宝物」

新採用職員がこれまで大切にしてきたものを持参してもらい、宝物にまつわるエピソードと今後の抱負を教えてもらいました。

すが わら しゅん すけ
菅原 俊輔



紫波支所
金融課渉外

幼い頃から応援しているサッカーチームのユニフォームです。毎年本拠地の横浜などに出向いて観戦していますが、変わらぬ情熱を注ぎ続けたいです。これから社会人として謙虚な姿勢で取り組み、一日でも早く力になれるよう精一杯努めたいです。

わた なべ ま お
渡部 真生



営農販売部
紫波地域営農センター
米穀課

学生時代から使用しているシャープペンシルです。学生の頃は文房具を集めることが好きで、中でも使い心地が良く今も大切にしています。これからどのような仕事も責任を持って行い、信頼される職員になりたいです。

あな やま さ き
穴山 沙稀

営農販売部
サブセンター盛岡
米穀課



高校時代、部活動を引退する時に大好きな後輩たちからもらった寄せ書きです。辛い時や挫折しそうな時もこの寄せ書きを見て頑張ってきました。これからはJA職員として、今まで経験してきたことを活かして頑張りたいです。

よし だ ゆう き
吉田 優紀

営農販売部
盛岡地域営農センター
園芸特産課



高校3年間、バドミントンの部活動で使ったシューズです。ステップ練習に力を入れていたので踵の擦り減りも努力の証だと感じます。私はコツコツと積み重ね結果を出すのが好きなので、何事も継続し地域に貢献したいです。

ない とう こう き
内藤 倅己

盛岡支所共済課
LA



学生時代に使っていたグローブです。野球を通じてたくさんの仲間と出会い、様々な経験をすることができました。これから社会人として一人ひとりに寄り添い、信頼される職員を目指したいです。

組合員・地域の皆様のご指導ご鞭撻の程
よろしくお願い致します

令和6年度 社会人採用のご紹介



こ え さし たか こ
小枝指 貴子

都南支所金融課



こん りゅう や
昆 隆矢

営農販売部盛岡地域
営農センター園芸特産課



おお く ほ けい すけ
大久保 圭祐

全農岩手県本部出向
(紫波)



まつ ほし か こ
松橋 佳子

企画管理部事務センター



3月19日には浅沼組合長へ前島明成東北農政局長(右)より表彰状が授与されました



輸出促進の取り組みが評価 令和5年度東北農政局長賞を受賞

J Aはこのほど、「令和5年度東北農政局長賞」を受賞しました。東北地域における農林水産物・食品の輸出に取り組む事業者を後押しすることを目的に、東北管内で輸出に取り組む優良事業者を表彰するもので、今回J Aは安定的な輸出の継続に向けた輸出事業の展開や姉妹・友好都市協会を起点としたSNSプロモーションの実施などが評価されました。

浅沼清一組合長は「食料・農業・農村基本法の改正において、農産物の海外輸出は重要な位置づけにある。今後も農家所得の向上につながるよう取り組んでいく」と話しました。



地元小学校へぞうきん寄贈 都南地域農家組合生活部

J A都南地域農家組合生活部はこのほど、同地域の小学校8校に組合員が1針ずつ丁寧に縫ったぞうきん約1,400枚を贈呈しました。この活動は地域貢献に努めようと19年前に見前地区で始まったもので、現在は都南地域の正組合員約1,300戸が協力し、農家組合全体で取り組んでいます。

3月11日には八幡るり子部長が盛岡市立飯岡小学校を訪れ、児童らにぞうきんを贈呈。児童は「もらったぞうきんで一生懸命掃除をしたい」と話し、八幡部長は「手作りのぞうきんで温かい気持ちも届けていきたい」と期待を込めました。



児童らにぞうきんを手渡す八幡部長(右)



あいさつをする松本委員長



地域の声を支所運営に活かして 管内4支所で支所運営委員会開催

J Aは平成29年度より支所運営委員会を設置し、農を通じた豊かで暮らしやすい地域社会の実現に向けて、地域の声を聞く活動を展開しています。

3月5日に開催された都南支所運営委員会には、委員やJ A役職員25人が出席し、はじめに松本正勝委員長が「組合員が寄りやすい場所、そして魅力ある総合支所にしていけるよう、忌憚のないご意見をいただきたい」とあいさつしました。運営委員会では、令和5年度のくらしの活動状況や対話運動の報告、令和6年度活動計画などを協議しました。

・ SDGsへの
・ 取り組み

SDGsとは、2015年に国連193の加盟国で採択され、環境問題や社会問題などを解決し、2030年までに「持続可能な世界を実現する」ための世界共通の17の目標です。JAいわて中央では事業活動や行事などを通じてSDGsの実践に取り組んでいます。



スタッフにコツを教わりながらうどん作りを体験する親子



もちもち・つるつるのうどんに舌鼓
もち小麦消費者交流会

YouTube



JAや白石食品工業(株)、府金製粉(株)は3月30日、JA本所南側の体験圃場で今期3回目となるもち小麦消費者交流会を開催し、親子8組25人が参加しました。

参加者は、昨年10月に種をまき、20cmほどの草丈に小麦が成長した畑で麦踏み作業を体験した後、(株)中野製麺の担当者らに教わりながら、もち小麦「もち姫」の小麦粉を使ったうどん作りに挑戦。参加した児童は「初めてのうどん作りは難しかったけれど、つるつるのうどんができ、今までで一番おいしかった」と笑顔で振り返りました。

リンゴ産地発展に向け意識統一
JAりんご部会通常総会

JAりんご部会は3月27日、矢巾町公民館で第23回通常総会を開きました。昨年度は春先の凍霜被害や夏場の高温、鳥獣被害など厳しい栽培環境が続いたなか、販売金額は8億円を達成。今年度は21年目を迎える特別栽培りんごの取り組みや産地全体の生産・販売レベルの向上に向けた活動を継続することを確認しました。

役員改選で新部会長に就任した藤村智さんは「気象災害等への対策を検討していくとともに、産地として次世代に繋いでいけるような活動をしていきたい」と意気込みました。



総会では令和6年度事業計画など3議案が承認されました



同シリーズの販売は今年で16年目。同社ワイナリー直売所やウェブショップ、県内の酒飯店などで販売しています

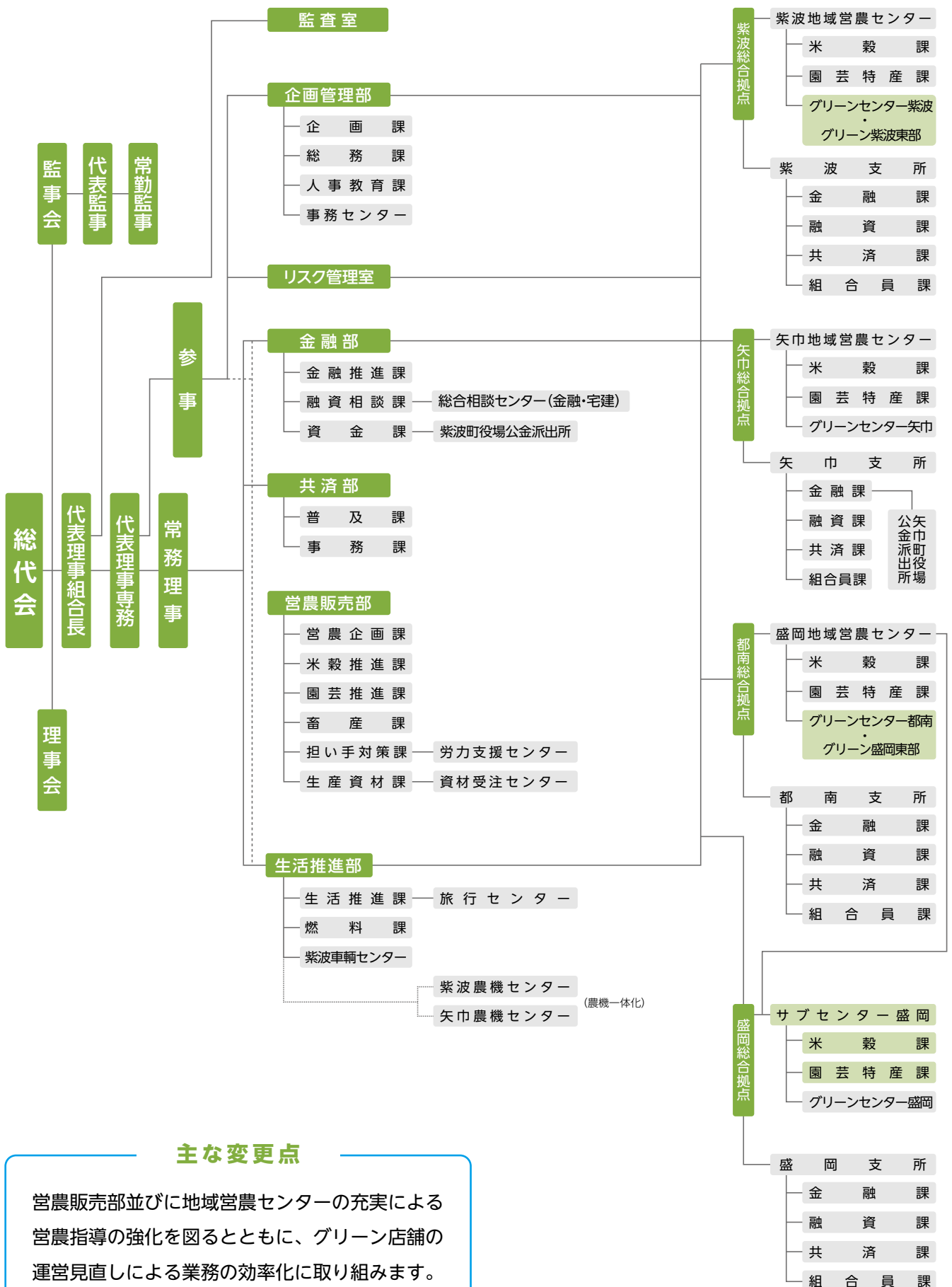


春を呼び込む新酒発売！
「紫あ波せワイン」

(株)紫波フルーツパークは3月14日、紫波町産ワイン専用ブドウを100%使用した「紫あ波せワイン」を発売しました。

発売されたのは甘口と辛口の2種類。甘口は「マスカットベリーA」の華やかな香りが広がる味わいで、辛口は4品種のブドウを使用した本格的なワインに仕上がっています。同社取締役専務の半田透さんは「昨年は春先の遅霜や夏場の記録的な猛暑など非常に栽培管理が難しい一年だったが、農家の皆さんに力を入れて栽培に取り組んでいただき、健全なブドウでワインを仕込むことができた」と完成を喜びました。

令和6年度 業務管理機構図



主な変更点

営農販売部並びに地域営農センターの充実による営農指導の強化を図るとともに、グリーン店舗の運営見直しによる業務の効率化に取り組みます。

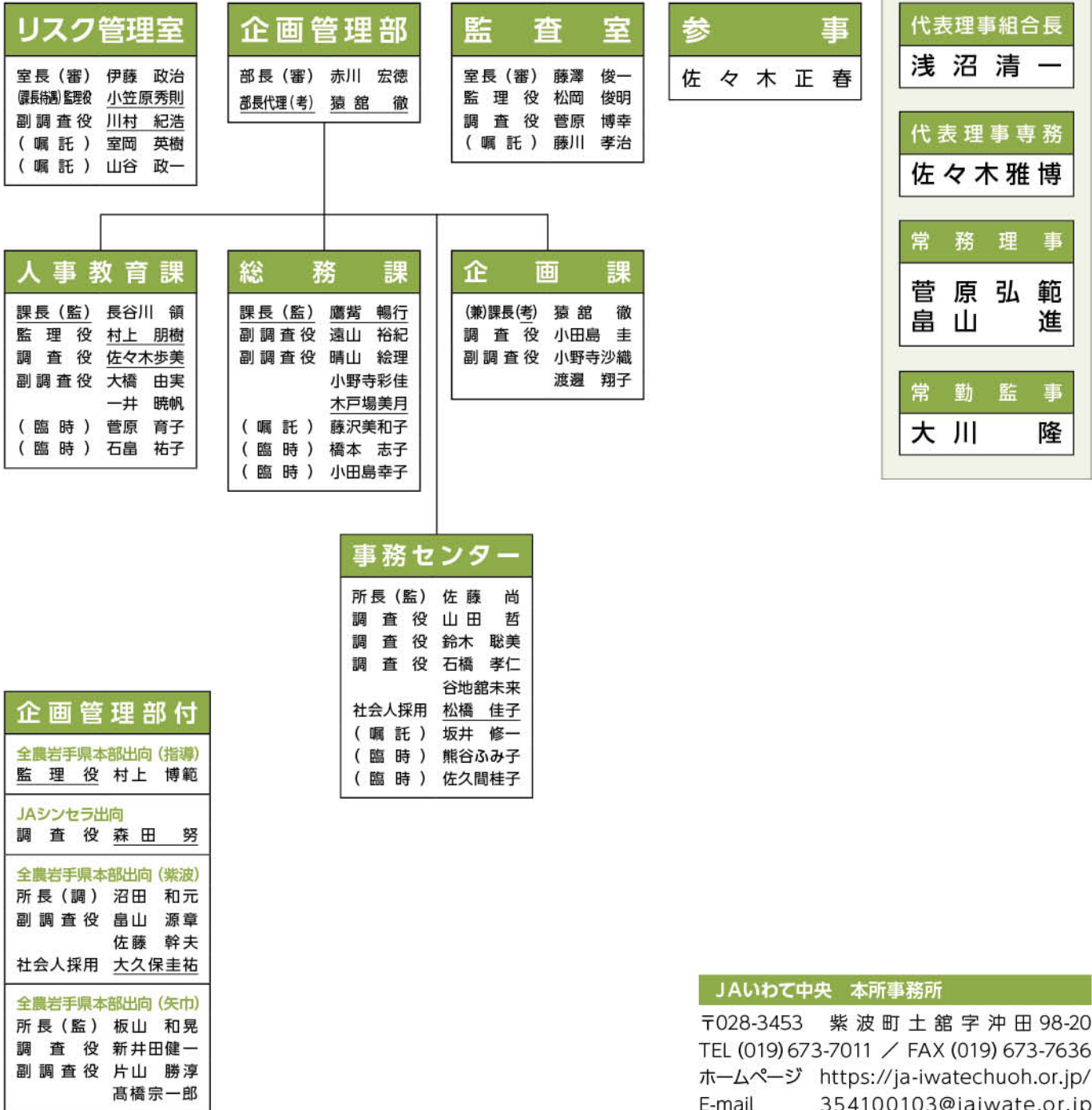
職員配置

(審) 審議役
(考) 考査役
(監) 監理役
(調) 調査役
(副) 副調査役

※職員配置(9~16ページ)は本誌から取り外して、別冊としてご覧いただけます。

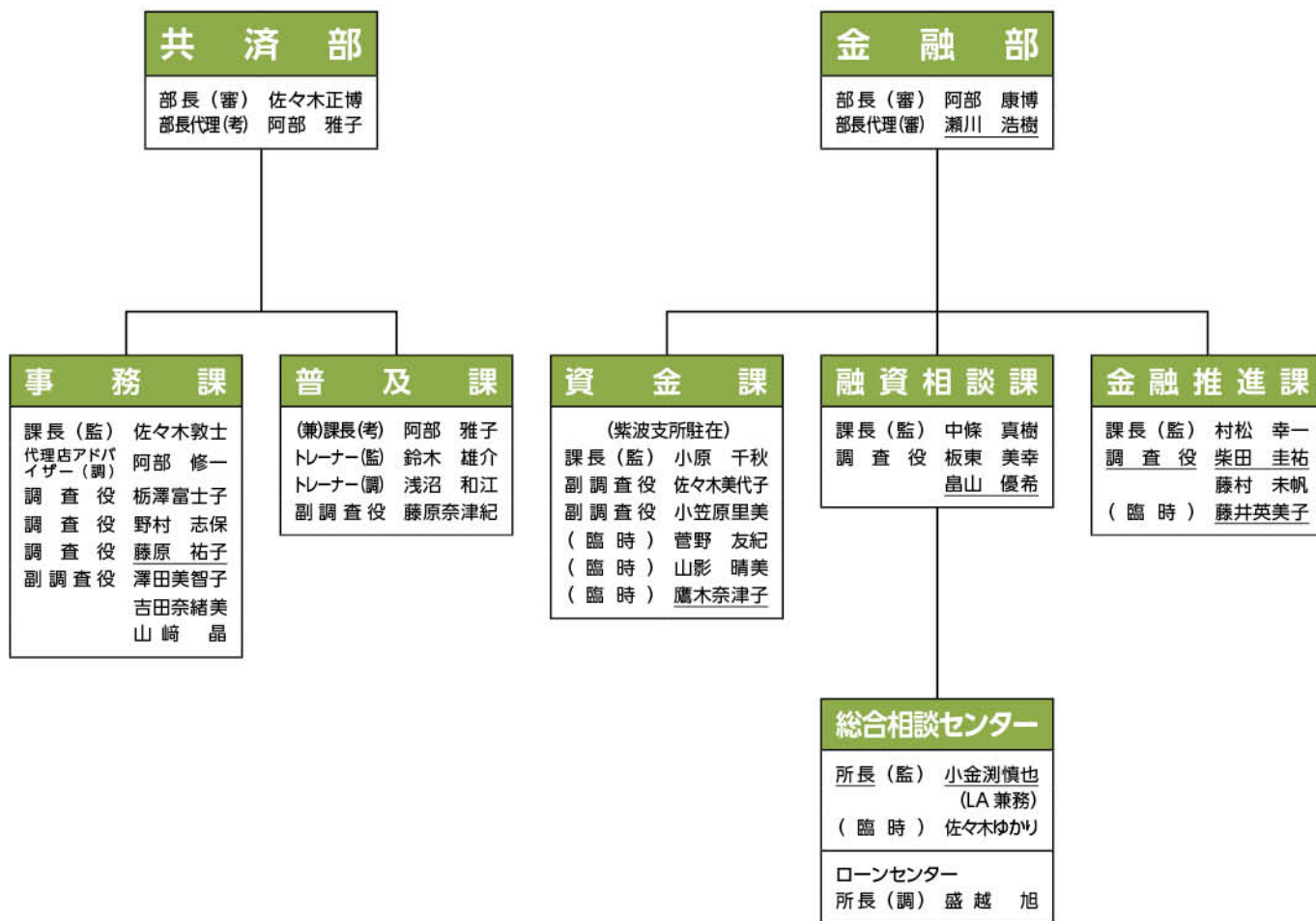
(下線は異動者・昇格者)

令和6年度 職員配置



JAIわて中央 本所事務所
 〒028-3453 紫波町土館字沖田98-20
 TEL (019) 673-7011 / FAX (019) 673-7636
 ホームページ <https://ja-iwatechuoh.or.jp/>
 E-mail 354100103@jaiwate.or.jp

企画管理部	TEL	FAX
総務課	673-7011	673-7636
企画課	673-7480	//
人事教育課	673-7481	//
事務センター	673-7482	//



金融部	TEL	FAX	住所
金融推進課	673-7460	673-7636	紫波町土館字沖田98-20
融資相談課	673-7461	//	//
資金課	676-3119	672-1093	紫波町桜町字上野沢38-1
総合相談センター	908-2502	635-9641	盛岡市本宮四丁目36-23
ローンセンター	908-2501	//	//

共済部	TEL	FAX	住所
普及課	673-7462	673-7636	紫波町土館字沖田98-20
事務課	673-7463	//	//

営農販売部

部長(審) 横澤 勤
 部長代理(考) 阿部 一智
 部長代理(考) 阿部 正明
 部長代理(考) 小笠原高雄
 部長代理(考) 田村 一仁

生産資材課

課長(監) 菅原 誠司
 監理役 吉田 祥生
 調査役 長谷川 修
 副調査役 中山 恵美
 (臨時) 佐々木美保子
 (臨時) 芋田絵理子

資材受注センター

所長(調) 志村 洋一
 高橋 潤平
 (嘱託) 室月 聡
 (臨時) 木下 麗美

畜産課

課長(監) 吉田 長裕
 調査役 湊 俊一郎
 副調査役 高橋 佑輔
 松川 諒太
 戸塚 陽平
 (嘱託) 藤原 正道
 (臨時) 工藤 克彦
 (臨時) 雷久保時子

園芸推進課

課長(監) 大弓 孝光
 調査役 横澤 幸樹
 副調査役 大野 智
 副調査役 高橋 怜史
 (臨時) 野村 悦子

担い手対策課

課長(考) 庄子 司

米穀推進課

(兼)課長(考) 田村 一仁
 監理役 菊池 浩介
 副調査役 工藤 信寛
 小島 佳奈
 (臨時) 佐藤由美子
 (臨時) 浮田 裕悦

営農企画課

課長(監) 吉田 好幸
 監理役 伊藤 潤奈
 (臨時) 田中館希帆

労力支援センター

昆 梓
 (臨時) 細川久美子

営農経済相談チーム

調査役 吉田 俊雄
 (矢巾地域)
 米田 菜摘
 (都南地域)
 (嘱託) 玉山 正彦
 (紫波地域)
 (嘱託) 浅沼 仁
 (盛岡地域)

営農販売部	TEL	FAX	住所
営農企画課	673-7483	673-7636	紫波町土館字沖田98-20
米穀推進課	673-7484	//	//
園芸推進課	673-7485	//	//
担い手対策課	676-3428	672-1595	紫波町桜町字上野沢38-1
労力支援センター	676-3346	//	//
畜産課	676-3512	//	//
生産資材課	673-7486	673-7487	紫波町土館字沖田98-20
受注センター	☎0800-800-0007	697-4506	矢巾町大字上矢次7-54-7

生活推進部

部長(審) 横沢 里史
部長代理(監) 村松 正康

紫波車輛センター

所長(監) 瀬戸 篤司
副調査役 佐藤 勝義
副調査役 帷子 直幸
小森林拓真
(嘱託) 田中館 忠
(臨時) 新沼 剛
(臨時) 佐野 直子

燃料課

課長(監) 藤村 浩司
課長補佐(調) 藤村 和美
監理役 矢守 和芳
監理役 上戸 修
監理役 藤川 勤
調査役 田山 巧
調査役 北條 直利
調査役 齋藤 学
調査役 藤原 朋広
副調査役 松村 和也
副調査役 中塚 粧太
(臨時) 越廻 正江
(臨時) 高橋美貴子
(臨時) 佐藤 昌憲
(臨時) 中塚 博基
(臨時) 大森 卓真
(臨時) 古館 尚子

生活推進課

(兼)課長(監) 村松 正康
(課長待遇) 監理 古館 真美
くらしの活動
調査役 中村 利恵
(サブC盛岡駐在)
(臨時) 杉浦こずえ
(紫波営農C駐在)
(臨時) 藤井 弘子
(紫波営農C駐在)
(臨時) 藤澤 良子
(矢巾営農C駐在)
(臨時) 浅沼 定子
(盛岡営農C駐在)
(臨時) 阿部 智美
生活購買
調査役 浅見香奈絵
新沼 草太
(臨時) 佐々木直美

(農機一体化事業)

矢巾農機センター

所長(監) 板山 和晃
調査役 新井田健一
副調査役 片山 勝淳
高橋宗一郎

紫波農機センター

所長(調) 沼田 和元
副調査役 畠山 源章
佐藤 幹夫
社会人採用 大久保圭祐

旅行センター

所長(調) 山岸 宏典
澤井 理絵

生活推進部	TEL	FAX	住所
生活推進課 (くらしの活動)	673-7468	673-7636	紫波町土館字沖田98-20
生活推進課 (生活購買)	673-7469	//	//
旅行センター	672-5585	676-4281	紫波町桜町字上野沢38-1

生活推進部	TEL	FAX	住所
燃料課	698-2533	697-2036	矢巾町大字室岡11-3-5
紫波・矢巾地区	697-3950	//	//
都南地区	697-6446	//	//
盛岡地区	698-2510	//	//
平日夜間・土日・祝日 ☎ 0570-033070 (カメイすまいる24 お客様コールセンター)			
紫波車輛センター	673-7127	673-8364	紫波町土館字沖田25
農機一体化事業			
紫波農機センター	673-7585	673-8364	紫波町土館字沖田25
矢巾農機センター	697-3133	611-2244	矢巾町大字室岡11-81-1
全農エネルギー(株)			
JASS-PORT 日詰バイパス店	671-3151	672-6351	紫波町桜町1-1-1
JASS-PORT 矢巾店	698-4800	697-7549	矢巾町大字南矢幅14-89-1
JASS-PORT 盛岡店	646-2700	643-5702	盛岡市上厨川字横長根39-3
いわて中央配送センター	☎ 0120-626-813		矢巾町南矢幅14-89-1

紫波総合拠点

地域拠点統括(審) 稲垣 貴博

紫波地域営農センター

(兼)所長(考) 阿部 一智
所長代理(監) 立花 洋美

紫波支所

(兼)支所長(審) 稲垣 貴博
支所長代理(監) 五日市伸一

園芸特産課

課長(監) 藤原 卓史
副調査役 浅見 圭吾
副調査役 松坂 英樹
副調査役 羽成加奈恵
 畠山 絢香
 藤田 茉結
 三浦奈都美
(臨時) 上條 志弘
(臨時) 大沼 靖子
(臨時) 森田 由衣
(臨時) 築田 光

米穀課

所長代理(兼)課長(監) 立花 洋美
課長補佐(監) 畠山 和久
副調査役 作山 順
副調査役 畠山 友輝
 佐々木和之
 葛西 清貴
 高原 直人
 岩間 敬幸
 晴山 信康
新採用 渡部 真生
(臨時) 大弓美姫子
(臨時) 佐藤 博幸
(臨時) 杉浦 邦子
(臨時) 川村虎太郎

共済課

課長(監) 藤原奈緒子
調査役 畑山 幸利
 (安心サポーター)
副調査役 庄子 千春
副調査役 岩崎 泉
 田村希々花
 工藤 陽音
(臨時) 伊藤 京子
(臨時) 佐々木知子

共済課LA

調査役 阿部 孝徹
副調査役 畠山 瑞生
 菊池美智子
 菅原 早紀
 根本 朋美
 佐藤 涼太
 浦田 理沙
 野坂 太郎
 藤井 詩織
(囁託) 阿部 洋子

金融課

課長(考) 大峠美枝子
課長補佐(監) 猪股 勝恵
副調査役 村上 牧子
副調査役 籠澤 早織
 吉田 亜未
(臨時) 小笠原 恵
(臨時) 沼田 朋子
(臨時) 岩清水弓佳
(臨時) 田山 真澄
(臨時) 籠田 祥子

金融課渉外

調査役 熊谷江梨子
副調査役 高橋 裕子
新採用 菅原 俊輔

グリーンセンター紫波
・グリーン紫波東部

所長(監) 田村 政浩
副所長(調) 沼田 賢治
副調査役 高橋 清
 藤尾 純也
(臨時) 武田 久枝
(臨時) 山谷美由紀
(臨時) 畑山 和則
(臨時) 杉山 友子
(臨時) 佐藤 仁美

生活推進課

(臨時) 杉浦こずえ
 (紫波営農C駐在)
(臨時) 藤井 弘子
 (紫波営農C駐在)

融資課

課長(監) 竹原 悦弥
 藤原 健一
 及川裕理恵

組合員課

課長(監) 佐藤 博
調査役 長谷川 匡
 風間 舞乃
(パート) 富田 吉子

	TEL	FAX	住所
紫波支所	676-3619	676-3677	紫波町桜町字上野沢38-1
紫波地域営農センター	672-1582	672-1595	//
紫波青果物流通センター	676-3490	676-6888	//
//	676-6881	//	//
グリーンセンター紫波	676-5081	676-4281	//
グリーン紫波東部	671-3040	671-2201	紫波町犬吠森字境110-5

矢巾総合拠点

地域拠点統括(考) 阿部 正明

矢巾地域営農センター

(兼)所長(考) 阿部 正明
所長代理(監) 佐々木 勉

矢巾支所

支所長(考) 木村 寿子
支所長代理(考) 川村富美雄

園芸特産課

課長(監) 上戸 学
調査役 工藤正貴子
副調査役 三浦 正寿
佐々木義友
兼平 菜依
(臨時) 佐々木友徳
(臨時) 吉田 寿恵
(臨時) 佐々木絵梨子

米穀課

所長代理(兼)課長(監) 佐々木 勉
副調査役 菅原 義博
佐藤 達也
中田 玲央
上田 龍飛
(臨時) 廣田 実
(臨時) 胡桃沢真由
(パート) 久保田千恵
(パート) 小笠原志津子

共済課

課長(監) 高野久美子
調査役 川村 真紀
副調査役 小泉 千秋
大弓みゆき
佐々木 忍
森子 美紗
(臨時) 本宮るり子

共済課LA

調査役 大野 貴
調査役 菅原 世敬
副調査役 藤原 凡子
副調査役 藤原 雅子
副調査役 上澤 宏紀
副調査役 佐々木将人
金子 勇斗

金融課

課長(監) 堀田 由美
調査役 高橋 裕子
永倉 知美
熊谷 一輝
類家 愛羅
(臨時) 小川 幸恵
(臨時) 西村 悦子
(臨時) 田沼 千穂
(パート) 星川 和美

金融課渉外

松尾 一美

グリーンセンター矢巾

所長(調) 内藤 聡
副所長(調) 鷹 努
監理役 赤石 友弘
(臨時) 藤原 仁美
(臨時) 広田 恵子
(臨時) 藤原華奈子

生活推進課

(臨時) 藤澤 良子
(矢巾営農C駐在)

融資課

課長(監) 菊池 裕
調査役 小笠原由紀

組合員課

(兼)課長(考) 川村富美雄
調査役 中塚 雅恵

	TEL	FAX	住所
矢巾支所	697-6888	697-8590	矢巾町大字南矢幅14-109
矢巾地域営農センター	697-6211	697-3175	//
グリーンセンター矢巾	697-9021	697-8961	//

都南総合拠点

地域拠点統括(考) 小笠原高雄

盛岡地域営農センター

(兼)所長(考) 小笠原高雄
所長代理(監) 藤原 雅樹

都南支所

支所長(考) 高橋 毅
支所長代理(監) 吉田 英真

園芸特産課

課長(監) 伊藤 慎一
監理役 川村 広樹
川村みのり
渡邊 光郎
横手はるな
社会人採用 昆 隆 矢
新採用 吉田 優紀
(臨時) 藤原 弘子
(臨時) 中村 知晃
(臨時) 村上 昂汰

米穀課

所長代理
(兼)課長(監) 藤原 雅樹
副調査役 作山 勇太
藤澤 和孝
大渡 翔牙
(囑託) 小笠原勇弘
(臨時) 菅原 妙子
(臨時) 吉岡由紀子
(臨時) 多田 政良

共済課

課長(監) 小林 純一
調査役 松本 篤
(安心サポーター)
副調査役 細川 雅江
副調査役 佐藤友紀奈
清野 桃子
栗谷川真凜
佐々木心結
(臨時) 館澤 幸子

金融課

課長(監) 伊波 真希
調査役 澤田 寿子
副調査役 菅原 菜穂
阿部真理亜
社会人採用 小枝指貴子
(臨時) 伊藤美代子
(臨時) 小地澤智香子
(臨時) 佐々木幸枝

金融課渉外
北田 哲雄

グリーンセンター都南
・グリーン盛岡東部

所長(監) 田中 修
副所長 村田 直樹
夕向 遥香
(臨時) 西田 順子
(臨時) 川村 優子
(臨時) 畑中 美香
(臨時) 高橋 司
(臨時) 高橋 恵
(臨時) 鈴木 希

生活推進課

(臨時) 浅沼 定子
(盛岡営農C駐在)

共済課LA

監理役 小金測慎也
(総合相談C駐在)
調査役 荒谷 悟
調査役 伊東 真司
森山 裕也
藤澤 大地
山本 大志
菊月 春菜
立花 莉帆

融資課

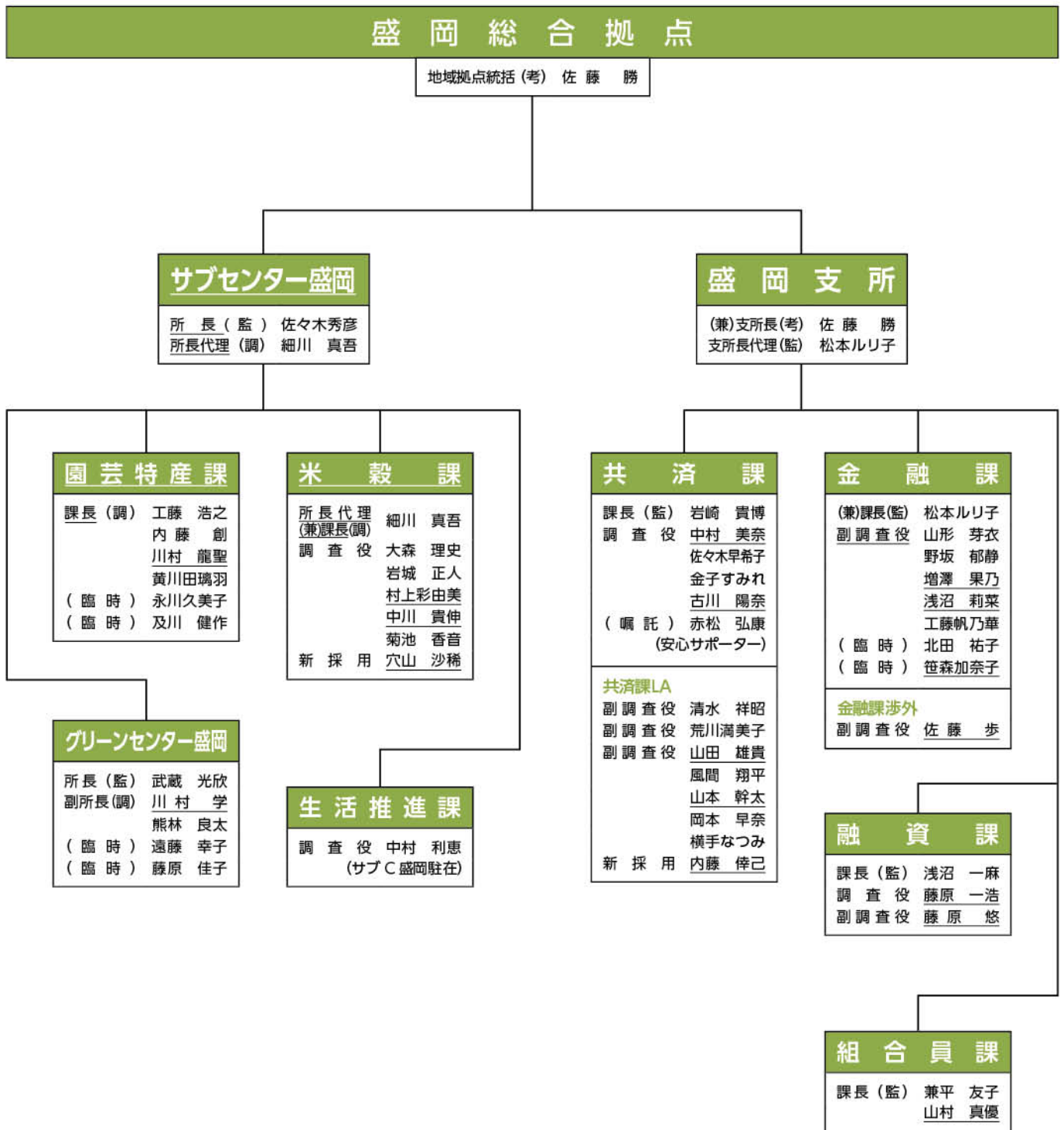
(兼)課長(監) 吉田 英真
副調査役 村田 翔子
副調査役 小笠原幸二

組合員課

課長(監) 藤原 靖洋
調査役 藤原 純一

TEL FAX 住所

都南支所	638-0075	638-4412	盛岡市下飯岡21-180
盛岡地域営農センター	638-0011	637-5100	//
ふれあい園芸センター	638-6100	638-3162	//
グリーンセンター都南	637-7400	638-0321	//
グリーン盛岡東部	696-2344	696-3158	盛岡市手代森24-26



	TEL	FAX	住所
盛岡支所	659-0616	659-1545	盛岡市上太田上野屋敷2-1
盛岡営農推進課	656-3700	659-2833	//
盛岡ライスセンター	658-1054	-	盛岡市上太田森合31-7
盛岡均質化農業倉庫	658-0319	-	盛岡市上太田森合55-2
太田選果場	658-0404	658-0642	盛岡市下太田宮田40
りんご果汁工場	658-0389	-	盛岡市下太田宮田40
グリーンセンター盛岡	659-0092	659-0097	盛岡市上太田上野屋敷2-1



地域の農業を一緒に盛り上げませんか？

マイナビ
2025は
こちら！



令和7年度採用職員募集のお知らせ

1 募集職種および採用人数

- (1) 職種 営農指導および各事業における営業・窓口業務・一般業務
- (2) 人員 10名程度

2 応募資格

- (1) 学歴等
 - ①大学卒（令和7年3月卒業見込みの方、または平成12年4月2日以降に生まれた方）
 - ②短大卒（令和7年3月卒業見込みの方、または平成15年4月2日以降に生まれた方）
- (2) 免許 普通自動車運転免許を取得している方

3 選考方法

- (1) 第1次試験
 - ①内容 筆記試験（一般教養・事務能力検査・適性検査）
 - ②日時 令和6年5月上旬
日程の詳細は、受験者に別途通知します
 - ③会場 JA本所（紫波郡紫波町土館字沖田98-20）
 - ④結果 試験後2週間以内に本人へ通知します
- (2) 第2次試験（第1次試験に合格した者）
 - ①内容 面接試験
 - ②日時 別途本人に通知します

- ③会場 JA本所（紫波郡紫波町土館字沖田98-20）
- ④結果 試験後2週間以内に本人へ通知します

4 応募書類及び応募手続

応募は「マイナビ2025」からエントリーしていただくか、下記の応募書類を送付してください。

- (1) 応募書類
 - ①自筆の身上調書 1通
 - ②卒業見込(卒業)証明書 1通
 - ③学業成績証明書 1通
 - ④資格・免許の写し 1通
- (2) 応募締切
令和6年4月30日（火）必着
- (3) 書類提出先
郵送またはメールで送付願います。

〒028-3453
紫波郡紫波町土館字沖田98-20
岩手中央農業協同組合
企画管理部人事教育課 宛
メールアドレス jinji-k@ja-iwatechuoh.jp

お問い合わせ

企画管理部人事教育課 ☎673-7481

お疲れ様でした

令和6年3月31日付で、次の方々が退職されました。今後のご健勝とご活躍を祈念致します。

※（ ）は退職時の所属・◇は再雇用者

◇小笠原勇弘（生活推進部部长）
昆 信彦（営農販売部担い手対策課営農経済相談チーム監視役）
村松 真澄（都南支所支所長代理兼金融課課長）

鷹觜 健（営農販売部販売対策課課長）
藤井 恵佑（矢巾支所金融課渉外）
及川 梨沙（盛岡支所金融課）

米穀

水稻の育苗期間の管理について

今月の担当

矢巾地域営農センター米穀課 上田 龍飛



4月は水稻の播種作業や育苗管理の時期になります。田植え日から逆算した作業計画を作り、スタートしましょう。また、育苗期間は気象変化による障害を受けやすい時期ですので、こまめな温度管理で健苗育成に努めましょう。

1. 育苗期間の管理について

① 緑化期

出芽後、ハウスに並べて2〜3日間は遮光資材などで直射日光を防ぎます。葉が緑色になったら緑化終了となります。

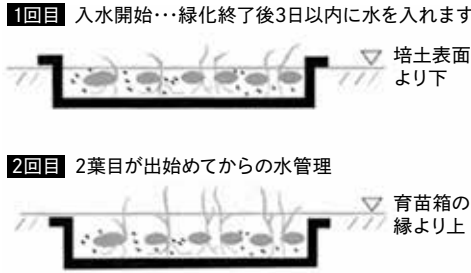
② 硬化期

丈夫な苗作りをするためにはこまめな温度管理が大切です。温度計は苗箱の側に設置しましょう。また、日中はできるだけハウスを開けて風の通りを良くし、苗の硬

化に努めましょう。

③ 水管理

かん水は床土までしっかりと浸透するように行い、午前10時までには終わるようにします。苗の状態を見て追加のかん水が必要となる場合は、しおれ防止程度にかん水を行いましょ。



【図1】 プール育苗の水管理

④ プール育苗の管理

プール育苗は、培土が水中にあることから病気の発

	稚苗		中苗		プール育苗の場合
	緑化期	硬化期	緑化期	硬化期	
日中	20~25℃		20~25℃		水温25℃以下
夜間	15~20℃	10~15℃	5~10℃		水温10℃以上

【表1】 育苗時期の温度管理

生を抑制することができません。緑化終了から入水し、生育に合わせた水管理を行います。水温は日中25℃以下、夜間10℃以上で管理します。また、プール内に藻類が発生した場合や水温が25℃以上になった場合は水の入れ替わをしましょう。入水後は、昼夜ともハウスを開放して管理をします。ただし、5℃以下の低温が予想される場合は、夜間は閉めて管理を行いましょ。

2. 初期病害虫防除について

田植えの前日または当日に箱施用剤を苗箱に散布して防除を行います。使用する薬剤は、作付する品種や栽培方法によつて異なります。

食農立国米（慣行米）は、自由に選択することができませんが、特別栽培米に取り組む場合は次の箱施用剤を使用します。

《特別栽培米》

- 品種名 ひとめぼれ
- 薬剤名 スタウトパディート箱粒剤
- 品種名 ヒメノモチ
- 薬剤名 フェルテラ箱粒剤

使用する前は必ず薬剤名を確認してから適確に散布するよう心掛けましょ。

3. 農作業安全について

これからの農作業は機械を利用した作業が多くなります。作業中の事故に細心の注意をはらい、農作業安全に努めましょ。

子牛市場情報 (令和6年3月15日・中央家畜市場)

地区	頭数	最高価格	最低価格	平均価格	平均体重	前月比	地区	頭数	最高価格	最低価格	平均価格	平均体重	前月比	
雌	紫波	15	503,000	229,000	342,000	285	去勢	紫波	24	751,000	330,000	598,500	318	83,346
	矢巾	7	460,000	294,000	371,143	297		矢巾	11	734,000	332,000	593,818	313	83,000
	盛岡	8	445,000	275,000	354,000	276		盛岡	7	800,000	403,000	645,143	324	86,214
	JA計	30	503,000	229,000	352,000	285		JA計	42	800,000	330,000	605,048	318	78,813
	市場計	151	752,000	142,000	355,960	286		市場計	172	842,000	253,000	574,599	316	63,709

ゴールデンウィーク 営業のご案内

○=通常営業

		4月				5月					
		27日	28日	29日	30日	1日	2日	3日	4日	5日	6日
		土	日	月・祝	火	水	木	金・祝	土	日	月・祝
JAいわて中央	本所 ☎673-7011	休			○	○	○	休			
	各支所窓口	休			○	○	○	休			
	各営農センター	休			○	○	○	休			
	グリーンセンター紫波・矢巾・都南・盛岡	○	○	○	○	○	○	○	○	○	○
	グリーン紫波東部・盛岡東部	休			○	○	○	休			
	資材受注センター	休			○	○	○	休			
	紫波車輛センター	休			○	○	○	休			
	紫波・矢巾農機センター	○ 当番 対応	休	○ 当番 対応	○	○	○	○ 当番 対応	○ 当番 対応	休	
	旅行センター	休			○	○	○	休			
	JAガス 燃料課 ※休日・夜間対応は、ページ下「JAガス(休日・夜間)」の電話番号をご確認ください	休			○	○	○	休			
ATM ※各ATMの営業時間については、JAいわて中央ホームページ▷店舗一覧▷ATMをご確認ください	○ 土日・祝日の 営業時間			○	○	○	○ 土日・祝日の 営業時間				
全農 エネルギー(株)	配達灯油・軽油 岩手広域配送センター ☎0120-626-813	○	休	○	○	○	○	○	○	休	○
(株)JAシンセラ	本社 ☎697-3430	休		○	○	○	○	○	休		○
	サン・フレッシュ都南 ☎637-6801	○	○	○	○	○	○	○	○	○	○
	葬 祭	中央葬祭センター ☎698-1444 シンセラホール矢巾 ☎697-5940 シンセラホール紫波 ☎676-7676	○ 24時間受付								

4/29システム更改に伴い一部の取引を休止します

土日祝日 水稻育苗相談受付のご案内 【受付時間】8:30~12:00	地域	受付場所	連絡先
	紫波	グリーンセンター紫波	☎676-5081
	矢巾	グリーンセンター矢巾	☎697-9021
	都南	グリーンセンター都南	☎637-7400
	盛岡	グリーンセンター盛岡	☎659-0092
各グリーンセンターには営農センター米穀課職員が駐在し、対応いたします			

緊急連絡先	自動車事故連絡先	フリーダイヤル ☎0120-258-931 (24時間365日受付)
	故障時レッカー・ロードサービス	フリーダイヤル ☎0120-063-931 (24時間365日受付)
	キャッシュカード紛失・盗難受付 ※JAカード一体系ご利用の方は三菱UFJニコスへのご連絡もお願いいたします	フリーダイヤル ☎0120-44-5342 ニコス盗難紛失受付センター フリーダイヤル ☎0120-159-674
	JAガス(休日・夜間)	カメイ株式会社 スマイル24 お客様コールセンター ☎0570-033070

女性部の活動
JA Ladies
Female department Report

花と笑顔でおもてなし！

J A 紫波地域女性部水分支部 切花即売会



J A 紫波地域女性部水分支部は3月15日、旧水分出張所の敷地内で春彼岸に向けた「彼岸用切花即売会」を開催しました。この販売会は同部が長年続けている恒例行事で、部員自ら花を仕入れ、湯あげから花の組み合わせ、包装までを行っています。

この日は部員9人が店頭立ち、ストックや小菊、カーネーションなどが入った色鮮やかな花束を250～480円で700束販売しました。購入者は「種類が多く、選ぶのに迷うくらいだった。良い買い物できて良かった」と笑顔を見せ、菅川光代支部長は「毎年楽しみにしてくださっている方も多くありがたい。今後も続けていきたい」と話しました。

部員
募集中！

【女性部・フレッシュ部加入のご相談・お問い合わせ】
紫波地域 ☎676-3342 矢巾地域 ☎697-6211
盛岡地域 ☎656-3700



—ばあちゃんの知恵と
父ちゃんの誇り、
母ちゃんの愛情が作る
昔ながらの味—

おすすめは
みそ
味噌

大豆や「ひとめぼれ」を使用した米麴など、地元産の原料にこだわった「3ちゃん味噌生・粋な味」。昔ながらの手作業で丁寧に仕込まれた味噌は、作り手である地元のお母さんたちの愛情がたっぷりと詰まった一品です。毎年2～3月に約1トンを仕込んだ後、1年じっくりと寝かせた味噌は、うま味のある優しい味わいで、定番の味噌汁をはじめ焼きおにぎりにもぴったりです。工房では、この味噌を使用した商品も豊富で、シイタケとピーマンが入った青南蛮のピリ辛さが食欲を掻き立てる「ご飯味噌」、「みそがんづき」や「茎わかめの味噌漬け」などが揃います。

食べてみて！

おらほのイチオシ

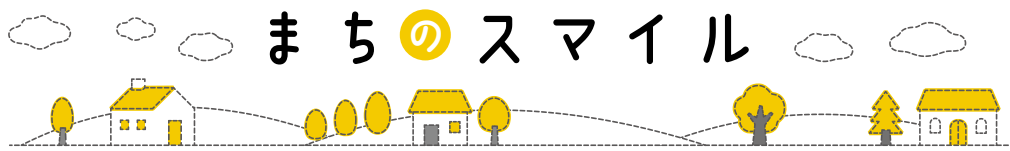
矢巾町・上矢次

3ちゃん
矢次工房

〒028-3622
矢巾町大字上矢次7-54-7
☎ 019-697-4748

【営業時間】
水曜日8:30～11:00
※販売都合により変更になる場合も
ございます

各商品は、ショッピングモールアルコや下北産直およれんせ、サン・フレッシュ都南で販売しているほか、毎週水曜日には工房で直接購入も可能で、味噌は量り売り販売も行っています。



なかよし
ファミリー



紫波町・南伝法寺

はたけやま あきら はつよ
畑山 章さん(69) 初代さん(67)

県内の市場に勤務し、果実のセリや集荷などを担当していた章さん。現在は、地域の生産組織でそばや麦の管理に取り組み「期待に応えられるような仕事をしたい」と熱い思いで農産物生産に携わっています。町の温泉施設で働く初代さんは「笑顔での接客を大事にしていますが、それがお客様から返ってくる瞬間が嬉しい」と優しく微笑みます。家庭菜園や孫の成長を見守ることが日々の楽しみと話すお二人。「これからも健康で、支え合っていきたいです」と話しています。



矢巾地域営農センター園芸特産課

ささき よしとも
佐々木 義友さん(平成26年入組)

昨年から園芸特産課に所属し、花きの栽培指導や出荷管理、生産部会の事務を担当しています。これまで紫波や盛岡などで米穀関係を担当し、主に指導や集荷管理がメインでしたが、今は市場とのやり取りなど販売に直接関わることも多くなったため、適切な指導で少しでも良い販売につながれるよう日々勉強しています。

休みの日は、よくサウナや温泉に行ったりフレッシュしています。自分自身の調子も整えながら、これからも仕事に励みたいです。



サン・フレッシュ都南さ
おでっくなんせ!

今月は 山菜

管内にも春が訪れ、イチゴや山菜など春の農産物が続々と店内を彩っています。サン・フレッシュ都南で4月13日から開催する毎年恒例の山菜まつりでは、ふきのとうやたららの芽、花わさびやごごみなどの山菜が、店舗内の売場にて豊富に並ぶ予定です。特有の苦みが健康や美容に効果があると言われる山菜、ぜひご家庭で味わってみてください。



高橋店長

4月から店長に就任しました高橋です。お店の旬な話題を元気にお届けしていきます!

サン・フレッシュ都南

住所 〒020-0853 盛岡市下飯岡 21-180
TEL 637-6801
営業時間 9:00~18:00



イベント情報

- 山菜まつり
4/13(土)~6月上旬
- 種苗まつり
4/20(土)~6月下旬

CROSSWORD クロスワード

二重マスの文字をA～Eの順に
並べてできる言葉は何でしょうか？

応募方法

郵便はがきにクロスワードの答え・郵便番号・住所・氏名・年齢、今月のテーマにまつわる話・誌面の感想をご記入の上、下記宛にお送りください。正解者の中から抽選で、「JAやサン・フレッシュ都南で使える「農協全国商品券500円分」を5名様にプレゼント！

今月のテーマ

最近嬉しかったこと 応募締切 4月26日 必着

送り先

〒028-3453 紫波町土館字沖田98-20
JAいわて中央

＼コチラから／

「JAんぷ4月号お楽しみクイズ」係

ホームページ

広報誌プレゼント応募フォーム ▶

E-mail

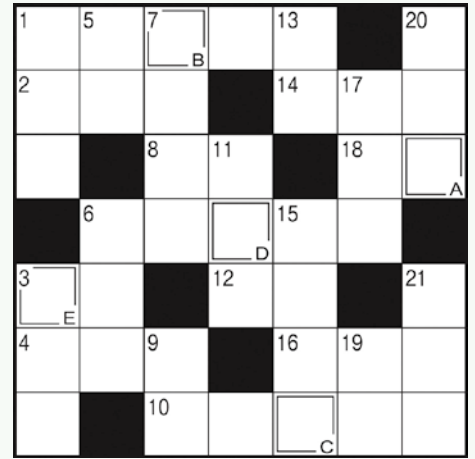
kouhou3244@ja-iwatechuoh.jp



※ご記入いただいた個人情報、おたよりコーナーへの掲載、並びにプレゼントの発送にのみ使用いたします。当選の発表は賞品の発送をもって代えさせていただきます。

3月号の答え

「ウシオジル」



→
ヨ
コ
の
カ
ギ

- ①冬がウインターなら、春は
- ②天ぷらやフライに付けられています
- ③煮物を作るときにすくうこともあります
- ④水中をふわふわと漂う生き物
- ⑥平面は2次元、立体は
- ⑧桃太郎がきび団子を着けていた場所
- ⑩入学式で胸に着けるお母さんもいます
- ⑫メジロやヒヨドリが吸うもの
- ⑭関東——、——裁判所
- ⑯漢字で書くと土筆。春の山菜です
- ⑱オンの反対語

↓
タ
テ
の
カ
ギ

- ①ゴルフプレーヤーがカードに記録します
- ③眠いときに出ます
- ⑤アマではありません
- ⑥お花見といえはこの花
- ⑦テレビやエアコンの操作に使います
- ⑨お酒は飲めません
- ⑪みそ汁の具にしてもおいしい二枚貝
- ⑬ストレスがたまるとこぼしたくなることも
- ⑮ダブルプレーともいいます
- ⑰湯が冷めないよう——ポットに入れた
- ⑲当たりかな、外れかな
- ⑳山梨県の県庁所在地である市
- ㉑馬に乗る人のこと



おたより紹介 テーマ▶ 新人



新米ママになって早一年。初めての
ことばかりでしたが、毎日可愛く
て幸せです。生まれてきてくれてあ
りがとう！6月には二児の新人マ
マになる予定です(笑)

(向中野・S / 30歳)

外孫男子が就職決定となり、ある
企業様へ入社予定。新人は一にあ
いさつ、二にあいさつを忘れず、早
く先輩方に馴染んで長く勤めてほ
しいと願うばかりであります。

(佐比内・M / 60歳)

4月は入学式、入社式で多くの新
人で街が賑わうのだろう。大変な
こともあるかと思いますが、味方
を新たに作ることに、今の味方を大
切にしてください。

(京都府・K / 36歳)

自分にも新人と呼ばれていた時代
が確かにあった。大した事してい
なくても褒められた。今では…か
なり頑張っても褒められもせず…

(三本柳・H / 45歳)

「新人なので…」という枕詞が使え
るうちにいっぱい失敗して叱られ
る経験を積んだ方が良いんだよ～
失敗は成功のもとだからね」と先
輩社員に励まされたのはもう40
年も前なのね。鍛えて下さった皆
さんに感謝です。

(南青山町・K / 62歳)

新人さんへ、頑張りすぎず毎日
のお仕事、職場に馴染んでいてほ
しいです ✨ (永井・K / 67歳)

理事会報告

3月定例理事会が3月28
日、紫波支所で開かれ次の事
案について決議されました。

【決議事項】

- 1 定款の一部変更
- 2 定款附属書総代選挙規程
の一部変更
- 3 利益相反管理規程の一部
改正
- 4 個人情報取扱規程の一部
改正
- 5 JAバンク規程の改正
- 6 職員給与規程の一部変更
- 7 令和6年度事業計画
- 8 不祥事再発防止策の取組
状況(令和6年2月)
- 9 固定資産取得(志和ライ
スセンター光選別機)
- 10 第25回通常総代会の開催
(日時・場所並びに提出議
案)

This month's recipe.

新鮮食材で
 楽しく
 クッキング
 今月のレシピ
 155杯目



ブリのユズ七味焼き

材料(2人分)

- ブリ切り身…………… 2切れ
- 塩…………… 適宜
- 【A】(漬け汁)
- しょうゆ…………… 50ml
- みりん…………… 50ml
- 料理酒…………… 50ml
- 七味唐辛子…………… 小さじ1
- ユズ…………… 1個(半分に切り搾る)

作り方

- ①ブリの切り身は塩を振り、1時間ほど置く
- ②【A】の材料を合わせ、①のブリを2時間漬ける
- ③ブリの汁気を拭き取り、漬け汁のユズと一緒にグリルで焼き上げる。その後、ユズは取り除く。お好みでナバナのおひたし(材料外)を添えて出来上がり。

編集後記



渡邊

4月1日、9名の職員が新たにJAへ仲間入りました。特集ではそれぞれの「宝物」を持ち寄ってもらいましたが、私にとっての宝物といえば思い出の写真を集めた「アルバム」です。近頃はスマホで撮影し、そのまま振り返ることも少なくなりましたが、たまには写真を現像して思い出を記録していきたいと思っています。



小野寺

企画課に配属された8年前の春、「広報は何にも代えがたい最高に面白い仕事だよ」という言葉と共に広報担当の業務を受け継ぎました。毎年新しい春を迎えるたびにその言葉を実感しながら、気持ちを新たにしています。今年度も皆さんに愛される広報誌をお届けするべく、取材に走りたいと思います。よろしくお願いします!