



特集

令和8年度新採用職員の紹介



AIと挑むシイタケ栽培

今月の
表紙

おの しょうたろう
小野 頌太郎さん (37)

紫波町で菌床シイタケの生産・販売を手がける(株)Shiitakey(シイタキー)。代表取締役の小野頌太郎さんは「いつか一次産業に関わりたい」という思いを胸に、異業種から農業の世界へ飛び込みました。山口県下関市出身の小野さんは、東京大学農学部で林業を学び、卒業後は投資運用会社に勤務。その後、自分の進むべき道を模索する中で、徳島県で出会ったシイタケ栽培に可能性を見出します。「シイタケをやりたいかったというより、『出会った』のがシイタ

ケでした」と当時を振り返る小野さん。さらに、学生時代のアルバイト先の社長が紫波町出身だったことが縁となり現地を紹介され、離農した農家のハウスを引き継ぐ形で令和3年に会社を創業。家族とともに盛岡市に移住しました。現在、小野さんが栽培する菌床シイタケは、市場にほとんど流通していない「なばし天415号」という希少品種。肉厚でうまみが強い一方で、環境管理が難しく、安定生産が大きな課題でした。徳島県や地域の生産者のもとで



『食農立国』とは、JAいわて中央管内で生産される農畜産物や地域のブランド化を目指した商標登録名です。JAいわて中央が目指す『食農立国』には、食を囲む人たちと、農業を営む人たちとの繋がりを大切に、『その食卓の向こうに安全・安心で美味しい農畜産物と美しい農村の風景を提供し続けたい』という思いが込められています。



現在は、6人の従業員で培養から販売までを手がけています



自社独自のアプリを作成しハウス内の状況をスマートフォンやパソコンで管理。異常を感知したら印がつき、一目で確認ができます



一般的なシイタケと比べ、かさの直径と厚みは約2倍、重さは4倍。うまみ成分のグアニル酸は約3倍含まれ、雑味や苦味のない上質な味わいが特長です。自社ブランドとしてサン・フレッシュ都南や、首都圏の有名ホテルなどに出荷しています

目次

CONTENTS

未来へつなぐ食農立国	2
小野頌太郎さん(紫波町)	
特集	4
令和8年度新採用職員の紹介	
NewsFile	6
いわて純情りんごコンテスト優秀賞 JAりんご部会 他	
令和8年度 業務管理機構図	8
令和8年度 職員配置	9
令和9年度採用職員募集のお知らせ 他...	17
営農情報	18
水稻の育苗期間の管理について 他	
ゴールドウィーク 営業のご案内	19
青年部レポート.....	20
食べてみて！おらほのイチオシ	
まちのスマイル	21
生活情報コーナー	
サン・フレッシュ都南さ おでつてくなんせ！	
インフォメーション	23
山火事にご注意ください 他	
今月のレシピ	24
タケノコ入り鶏つくね	



JAいわて中央のホームページでは、広報誌のバックナンバーを公開しています。
詳しくはこちら▶



栽培技術を学びながら実践しましたが「最初の年は大半が規格外ばかりで収量も安定せず、思うようなものはないと作れませんでした」と小野さんは苦笑い。それでも、出荷先から品質を高く評価されたことが自信につながり、挑戦を続けてきました。

安定生産を実現しています。さらに、今年3月からは、町内4棟のハウス内にセンサーを設置し、温度や湿度などを10分ごとに自動記録。作業内容や外気の変化とあわせてデータ化し、AIを活用した分析にも取り組んでいます。

小限の作業で最大量の収穫を目指したいと思っています」と話す小野さんは「ようやくやりたいことが形になってきました」と手応えを語ります。

「大切なのは、きちんと儲かる農業にすること」と力強く話す小野さん。美味しさと収益性を両立させることで、農業全体の価値を高める。地域に根ざした新しい農業のかたちに挑戦し続ける小野さんの真っ直ぐな姿勢が、これからの農業の可能性を広げています。

特集

令和8年度 新採用職員の紹介

令和8年4月、JAに新採用職員7人が入組し、新たな仲間として加わりました。

特集では新採用職員たちの素顔を、インタビューとともにご紹介します



希望と責任を胸に新たな一歩
信頼される職員目指して

JAは4月1日、令和8年度新採用職員辞令交付式をJA本所で行いました。式には、新採用職員7人と登用職員2人が出席し、佐々木雅博組合長から辞令を受け取りました。

決意表明では、新採用職員を代表して紫波支所金融課に配属された菊池芳職員が「地域農業の発

展と組合員の豊かな暮らしづくりに貢献するため、何事にも粘り強く取り組み、誠心誠意、業務に進じてまいります」と意気込みを語り、佐々木組合長は「チームワークを大切に、組合員や地域に貢献するよう共に頑張らしましょう」と、新たな一歩を踏み出す職員に向け、激励を送りました。



佐々木組合長から辞令を受け取る新採用職員

企画管理部事務センター

ふる だて せ な
古館 世成

①盛岡市 ②イチゴ(イチゴミルクが好きです) ③ドライブ。車が好きで、音楽をかけながら運転する時間が好きです。 ④周囲の職員から頼られる存在になりたいです。そのために日々の業務を一つひとつ丁寧に取り組み、知識と経験を積み重ねていきたいです。

質問



- ①出身地
- ②好きな農産物(どんな料理?)
- ③趣味・特技
- ④今後の抱負

営農販売部サブセンター盛岡
園芸特産課

たけ だ れん
武田 蓮

①盛岡市 ②ほうれん草(ほうれん草のおひたしが大好き物です) ③人見知りをしないこと。年齢、性別を問わず打ち解けることができ、多くの方と長いお付き合いになっています。 ④臨機応変に対応し、業務の円滑な遂行に貢献したいです。

紫波支所金融課

さく ち かおる
菊池 芳

①大迫町 ②にんにく(ペペロンチーノを週1回は必ず食べます) ③映画鑑賞。主に洋画を見ています。ヒューマンドラマが好きです。 ④一日でも早く業務を覚え、チームの戦力として貢献できるようになりたいです。

紫波支所共済課

やり みず る い
鑑水 瑠李

①山形県山形市 ②イチゴ(練乳をつけて食べるのが好きです) ③音楽鑑賞。音楽が好きで、最近よく推しのアーティストのライブを見に行っています。 ④組合員の皆さま、地域の方々に信頼いただける職員を目指して、日ごろから明るく笑顔を忘れず対応していきたいです。

矢巾支所金融課

かり や こころ
刈屋 心陽

①紫波町 ②お米(炊きたたのご飯が大好きです) ③カフェ巡り。SNSでカフェを探して、休日に友人とよく行っています。 ④周囲の方から信頼される職員になりたいです。丁寧な対応とコミュニケーションを大切にしていきたいです。

盛岡支所金融課

き むら はる
木村 悠

①一関市 ②ナス(煮る、焼く、漬ける、どれもおいしく食感の変化が面白いです) ③読書。中学からずっと自分で本を購入して読んでいました。好きなジャンルはミステリーで、電子より紙の方が好きです。 ④多くの体験をし、新しいことを取り込み、頼られる職員を目指したいです。

盛岡支所共済課

わた なべ
渡邊 りん

①宮城県仙台市 ②お米(特に和食が好きで、炊き込みご飯がお気に入りです) ③映画鑑賞。好きな映画は何度も見えています。 ④人と人とのつながりを大切に、地域の方々に寄り添える職員を目指したいです。

登用職員

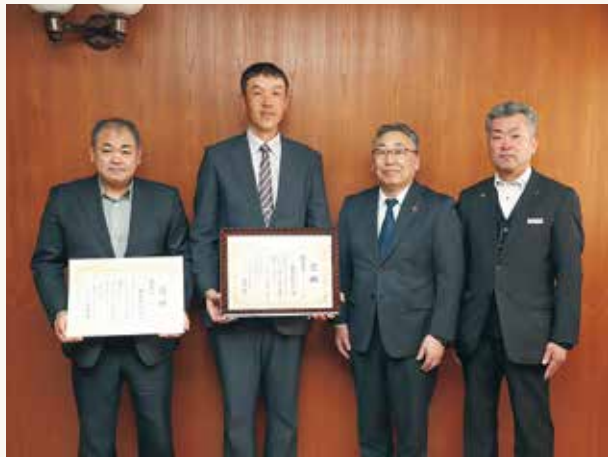
生活推進部燃料課

さ とう まさ のり
佐藤 昌憲

営農販売部紫波地域
営農センター米穀課

かわ むら こ た ろう
川村 虎太郎

組合員・地域の皆さまのご指導ご鞭撻のほどよろしくお願いたします



受賞を喜ぶ藤村部会長（左から2番目）とJA役職員ら



いわて純情りんごコンテスト優秀賞 JAりんご部会

JA全農いわて主催「2025いわて純情りんごコンテスト」で優秀賞を受賞したJAりんご部会は3月12日、JA本所を訪れ、JA役職員へ受賞を報告しました。

同コンテストでは、硬度や糖度、色や大きさの均一性などが審査され、「シナノゴールドの部」と「サンふじの部」で同部会の都南支部が優秀賞に輝きました。藤村部会長は、去年の夏場の高温や鳥獣被害の多さを振り返り「大変な環境の中で育てたリンゴが結果につながった。次は最優秀賞を目指して皆で頑張りたい」と意気込みを語りました。



設立15周年の節目祝う 紫波地域そば生産組合協議会

紫波地域そば生産組合協議会は3月17日、紫波町内で設立15周年記念大会を開き、会員や関係者ら約50人が出席しました。大会では、協議会の発展に寄与した歴代会長の照井利継さんと西田守さん、生産・販売に貢献した農事組合法人水分農産と農事組合法人ゆいっこの里犬草へ感謝状が贈呈され、協議会の15年のあゆみを振り返りました。

同協議会は平成23年7月に設立。現在は紫波町・矢巾町の28組織と個人4名が会員として所属し、そばの増収や品質向上、有利販売を目指して取り組んでいます。



開会にあたり、片山正博協議会長は「今後も協議会が末永く繁栄することを願う」とあいさつしました



あいさつする藤村部会長



次世代につなぐ力強い産地を JAりんご部会通常総会

JAりんご部会は3月25日、都南支所で令和7年度通常総会を開きました。部会員や関係者ら約50人が出席し、令和7年度事業報告など全3議案を承認。役員改選では、藤村智さん(都南)を部会長に再任しました。

藤村部会長は「時代の変化に対応した栽培方法を検討しながら、次世代に継承できる産地の確立を目指し、部会活動に取り組んでいきたい」とあいさつ。今年度は、昨年度に引き続き一般栽培を基本として、リンゴ生産の維持と安定出荷に重点を置いて取り組むことなどを確認しました。

・ SDGsへの
・ 取り組み

SDGsとは、2015年に国連193の加盟国で採択され、環境問題や社会問題などを解決し、2030年までに「持続可能な世界を実現する」ための世界共通の17の目標です。JAいわて中央では事業活動や行事などを通じてSDGsの実践に取り組んでいます。



㈱よんりん舎の富岡友佑さん、レシピを考案した細川栄子さん、製造を担当する㈱高橋農園の高橋淳さんが受賞報告に訪れました



郷土の味が全国で評価

「黄金だしひつまみ」農水省大臣官房長賞

紫波町の㈱よんりん舎が販売する「黄金だしひつまみ」が「第38回優良ふるさと食品中央コンクール」国産農林産品利用部門で「農林水産省大臣官房長賞」を受賞しました。同商品は、町産の「もち姫」や「しわもちもち牛」など町の特産品を使用し、原料調達からレシピ考案、製造、販売までを町内事業者の連携で手がけた点が評価されました。

3月11日、JA本所で受賞報告が行われ、佐々木雅博組合長は「地元の農畜産物を使った郷土食が評価されたことは、地域農業の励みになる」と受賞を祝いました。



春彼岸に合わせて切り花即売会
紫波地域女性部水分支部

JA紫波地域女性部水分支部は3月16日、春彼岸に合わせて、旧水分出張所敷地内で彼岸用切り花即売会を開きました。

即売会に向けて、部員らが花の仕入れから組み合わせ、包装までを手掛け、新鮮な花束を準備。当日は、支部員9人が店頭で立ち、ストックや小菊、カーネーションなどを組み合わせた色とりどりの花束を販売しました。同支部の西田きみ子支部長は「即売会が少しでも地域の活性化につながり、交流の場になればうれしい」と話しました。



花束は640束を用意し、250～500円で販売しました



佐々木雅博組合長は「生産者が年々減少しているが、農業経営において野菜の栽培は依然として大きな柱である」とあいさつしました



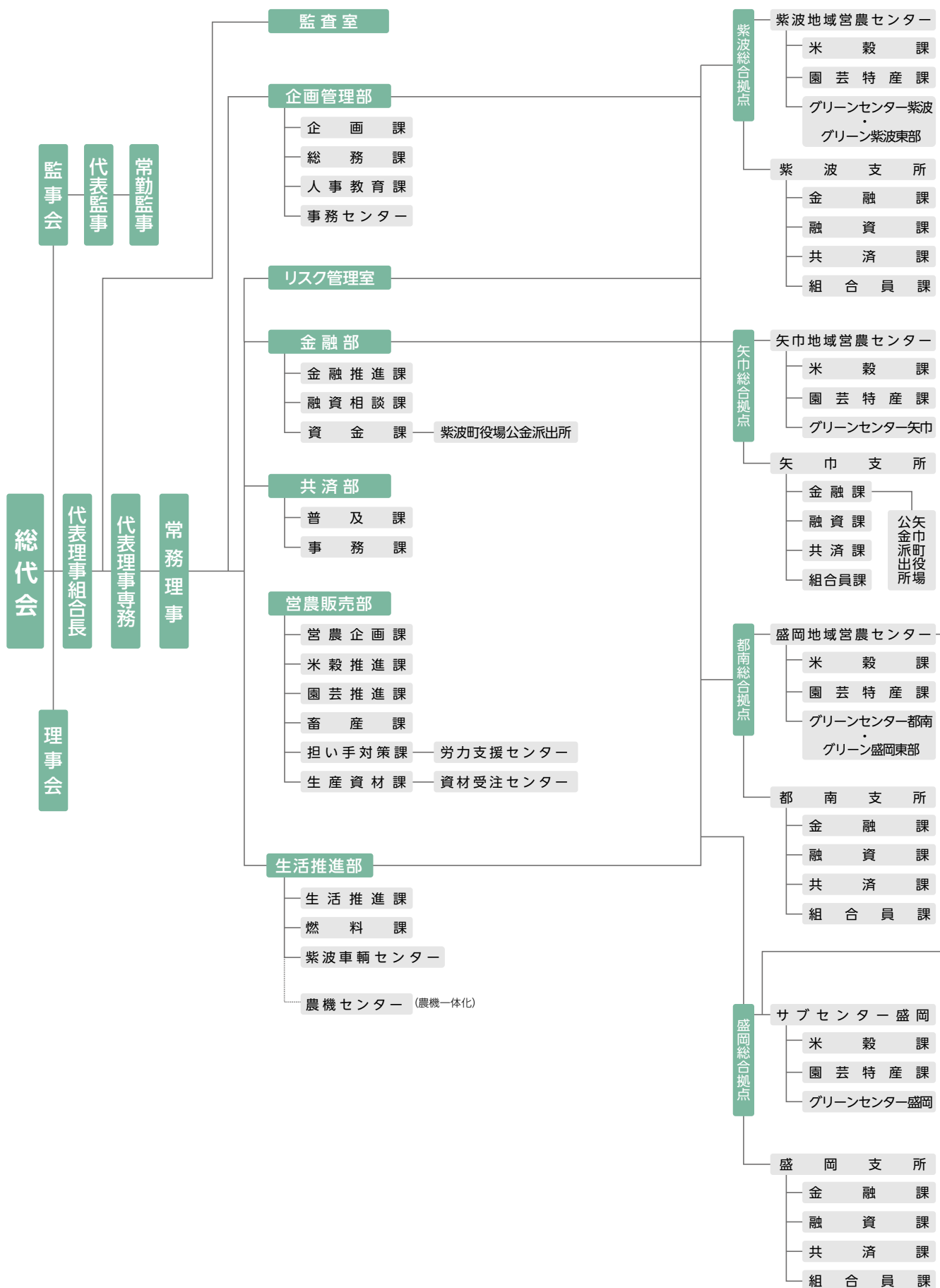
全4議案を承認

JA野菜生産部会通常総会

JA野菜生産部会は3月18日、紫波町内で令和7年度通常総会を開きました。部会員ら40人が出席し、令和7年度事業報告など全4議案を承認。役員改選では、部会長に佐藤拓夫さん(紫波)を選任しました。

昨年度は、全国的な猛暑の影響で野菜の流通量が減少する中、単価は安定して推移し、販売額12億1,000万円(前年比104%)の実績となりました。今年度は、専門委員会を中心とした生産課題の整理と実践による生産基盤強化など8つの重点推進項目に取り組む方針を確認しました。

令和8年度 業務管理機構図



令和8年度 職員配置

常勤役員

代表理事組合長

佐々木雅博

代表理事専務

佐々木正春

常務理事

菅原弘 範博
阿部康 博

常勤監事

小岩裕基

令和8年度

職

員

配

置

(下線は4月1日異動者・昇格者等)

令和8年4月1日現在

※職員配置(9~16ページ)は本誌から取り外して、別冊としてもご覧いただけます。

リスク管理室

室長 高橋 毅
室長代理 佐藤 尚
菅原 博幸
(嘱託) 室岡 英樹
(嘱託) 浮田 裕悦

企画管理部

部長 赤川 宏徳
部長代理 猿舘 徹

監査室

室長 藤澤 俊一
長谷川 匡
藤原 凡子
(嘱託) 藤川 孝治

人事教育課

課長 長谷川 領
佐々木歩美
大橋 由実
一井 暁帆
(臨時) 菅原 育子
(臨時) 石島 祐子
(臨時) 佐藤 大介
(臨時) 沼崎敬太郎

総務課

課長 鷹觜 暢行
課長補佐 小金淵慎也
遠山 裕紀
晴山 絵理
松橋 佳子
工藤帆乃華
(臨時) 橋本 志子
(臨時) 小田島幸子

企画課

(兼)課長 猿舘 徹
小田島 圭
小野寺沙織
(臨時) 佐々木絵梨子

事務センター

所長 石橋 孝仁
齋藤 学
鈴木 聡美
谷地館未来
新採用 古舘 世成
(嘱託) 坂井 修一
(臨時) 熊谷ふみ子
(臨時) 佐々木美保子
(臨時) 佐々木知子

企画管理部付

全農岩手県本部出向

所長 板山 和晃
副所長 沼田 和元
新井田健一
畠山 源章
佐藤 幹夫
佐々木和之
高橋宗一郎
菅原 俊輔
(臨時) 畑中 美香

全農岩手県本部出向

作山 勇太

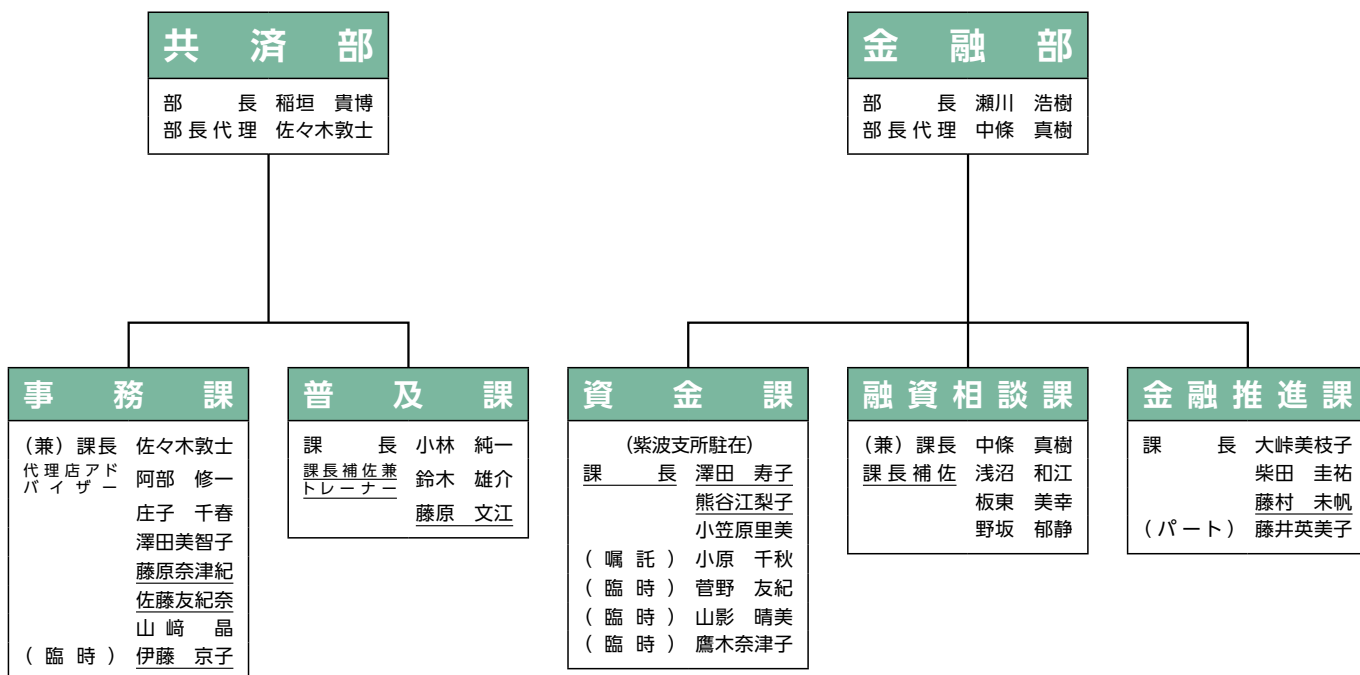
JAシンセラ出向

(嘱託) 伊藤 政治

JAいわて中央 本所事務所

〒028-3453 紫波町土館字沖田98-20
TEL (019)673-7011 / FAX (019) 673-7636
ホームページ <https://ja-iwatechuoh.or.jp/>
E-mail 354100103@jaiwate.or.jp

企画管理部	TEL	FAX
総務課	673-7011	673-7636
企画課	673-7480	//
人事教育課	673-7481	//
事務センター	673-7482	//



金融部	TEL	FAX	住所
金融推進課	673-7460	673-7636	紫波町土館字沖田98-20
融資相談課	673-7461	//	//
資金課	676-3119	672-1093	紫波町桜町字上野沢38-1

共済部	TEL	FAX	住所
普及課	673-7462	673-7636	紫波町土館字沖田98-20
事務課	673-7463	//	//

営農販売部

部長 阿部 正明
部長代理 伊藤 潤奈

生産資材課
課長 菅原 誠司
課長補佐 長谷川 修
中山 恵美
(臨時) 芋田絵理子
(臨時) 吉岡沙也加

畜産課
課長 高橋 佑輔
岩崎 貴博
内藤 創
松川 諒太
戸塚 陽平
(囑託) 吉田 長裕
(臨時) 工藤 克彦
(臨時) 雷久保時子
(臨時) 兼平 力也

園芸推進課
課長 藤原 卓史
浅見香奈絵
大野 智
渡邊 光郎
(臨時) 野村 悦子
(臨時) 畑山紗野歌

米穀推進課
課長 村上 博範
課長補佐 細川 真吾
川村 紀浩
晴山 信康
山本 幹太
(臨時) 佐藤由美子
(臨時) 杉浦 邦子

営農企画課
(兼)課長 伊藤 潤奈
佐藤 涼太
田中館希帆

資材受注センター
所長 内藤 聡
高橋 潤平
(囑託) 室月 聡
(臨時) 佐久間桂子

担い手対策課
課長 庄子 司
澤井 理絵
木戸場美月
(パート) 宮野谷充孝

労力支援センター
昆 梓
(臨時) 細川久美子

営農経済相談チーム
吉田 俊雄
(紫波地域)
(囑託) 佐々木正博
(矢巾地域)
米田 菜摘
(都南地域)
(囑託) 武蔵 光欣
(盛岡地域)

営農販売部	TEL	FAX	住所
営農企画課	673-7483	673-7636	紫波町土館字沖田98-20
米穀推進課	673-7484	//	//
園芸推進課	673-7485	//	//
担い手対策課	676-3428	672-1595	紫波町桜町字上野沢38-1
労力支援センター	676-3346	//	//
畜産課	676-3512	//	//
生産資材課	673-7486	673-7487	紫波町土館字沖田98-20
資材受注センター	☎0800-800-0007	697-4506	矢巾町大字上矢次7-54-7

生活推進部

部長 小笠原高雄
 部長代理 古舘 真美
 部長代理 吉田 好幸

(農機一体化事業)

農機センター

所長 板山 和晃
 副所長 沼田 和元
 新井田健一
 畠山 源章
 佐藤 幹夫
 佐々木和之
 高橋宗一郎
 菅原 俊輔
 (臨時) 畑中 美香

紫波車輛センター

所長 瀬戸 篤司
 副所長 佐藤 勝義
 片山 勝淳
 小森林拓真
 (臨時) 新沼 剛
 (臨時) 佐野 直子
 (パート) 田中舘 忠

燃料課

(兼) 課長 吉田 好幸
 課長(技術担当) 藤村 浩司
 課長補佐 藤村 和美
 課長補佐 藤原 朋広
 藤川 勤
 松村 和也
 帷子 直幸
 登用 佐藤 昌憲
 大久保圭祐
 (囑託) 矢守 和芳
 (囑託) 上戸 修
 (臨時) 北條 直利
 (臨時) 越廻 正江
 (臨時) 高橋美貴子
 (臨時) 中塚 博基
 (臨時) 大森 卓真
 (臨時) 古舘 尚子

生活推進課

(兼) 課長 古舘 真美
 大野 貴
 風間 舞乃
 (臨時) 佐々木直美
 (臨時) 木下 麗美
 (臨時) 阿部 智美
 (臨時) 杉浦こずえ
 (紫波営農C駐在)
 (臨時) 藤井 弘子
 (紫波営農C駐在)
 (臨時) 藤原 珠希
 (紫波営農C駐在)
 (囑託) 村松 真澄
 (矢巾営農C駐在)
 (パート) 菅原 妙子
 (盛岡営農C駐在)
 (臨時) 藤澤 良子
 (サブC盛岡駐在)

生活推進部	TEL	FAX	住所
燃料課	698-2533	697-2036	矢巾町大字室岡11-3-5
紫波・矢巾地区	697-3950	//	//
都南地区	697-6446	//	//
盛岡地区	698-2510	//	//
平日夜間・土日・祝日 ☎ 0570-033070 (カメイすまいる24 お客様コールセンター)			
紫波車輛センター	673-7127	673-8364	紫波町土館字沖田25
農機一体化事業			
農機センター	697-3133	611-2244	矢巾町大字室岡11-98-2
全農エネルギー(株)			
JASS-PORT 日詰バイパス店	671-3151	672-6351	紫波町桜町1-1-1
JASS-PORT 矢巾店	698-4800	697-7549	矢巾町大字南矢幅14-89-1
JASS-PORT 盛岡店	646-2700	643-5702	盛岡市上厨川字横長根39-3
いわて中央配送センター	☎ 0120-626-813		矢巾町大字南矢幅14-89-1

生活推進部	TEL	FAX	住所
生活推進課	673-7468	673-7636	紫波町土館字沖田98-20
//	673-7469	//	//

紫波総合拠点

地域拠点統括 佐藤 勝

紫波地域営農センター

所 長 阿部 一智
所 長 代 理 菊池 浩介

紫波支所

(兼) 支 所 長 佐藤 勝
支 所 長 代 理 吉田 英真

園芸特産課

課 長 伊藤 慎一
羽成加奈恵
佐々木義友
岩間 敬幸
畠山 絢香
藤田 茉結
(臨時) 大沼 靖子
(臨時) 上條 志弘
(臨時) 多田 政良
(臨時) 築田 光

米穀課

課 長 畠山 和久
大森 理史
作山 順
松坂 英樹
佐藤 達也
工藤 信寛
葛西 清貴
高原 直人
内藤 倅己
渡部 真生
登 用 川村虎太郎
(臨時) 大弓美姫子
(臨時) 佐藤 博幸
(臨時) 渡辺 柊
(パート) 玉山 正彦

生活推進課

(臨時) 杉浦こずえ
(紫波営農C駐在)
(臨時) 藤井 弘子
(紫波営農C駐在)
(臨時) 藤原 珠希
(紫波営農C駐在)

共済課

課 長 藤原奈緒子
野村 志保
松本 篤
(安心サポーター)
小泉 千秋
金子すみれ
工藤 陽音
菅原 茉絆
新 採 用 鍾水 瑠李

共済課LA
リーダ 阿部 孝徹
菊池美智子
中塚 粧太
根本 朋実
野坂 太郎
浦田 理沙
松村 拓海

金融課

課 長 猪股 勝恵
課長補佐 藤原 一浩
籠澤 早織
菅原 菜穂
小枝指貴子
吉田 亜未
増澤 果乃
新 採 用 菊池 芳
(臨時) 西村 悦子
(臨時) 佐々木幸枝

金融課渉外
村上 牧子
佐々木心結

融資課

課 長 浅沼 一麻
北田 哲雄
藤原 健一
畠山 優希

組合員課

(兼) 課長 吉田 英真
森田 努
(臨時) 作山 房枝
(パート) 富田 吉子
(パート) 森澤 正昭

グリーンセンター紫波
・グリーン紫波東部

所 長 田村 政浩
副 所 長 高橋 清
畠山 友輝
(臨時) 武田 久枝
(臨時) 畑山 和則
(臨時) 佐藤 仁美
(臨時) 藤島 則男
(臨時) 藤原 仁美

	TEL	FAX	住 所
紫波支所	676-3619	676-3677	紫波町桜町字上野沢38-1
紫波地域営農センター	672-1582	672-1595	//
紫波青果物流通センター	676-3490	676-6888	//
//	676-6881	//	//
グリーンセンター紫波	676-5081	676-4281	//
グリーン紫波東部	671-3040	671-2201	紫波町犬吠森字境110-5

矢巾総合拠点

地域拠点統括 木村 寿子

矢巾地域営農センター

所長 田村 一仁
所長代理 佐々木 勉

矢巾支所

(兼)支所長 木村 寿子
支所長代理 中塚 雅恵

園芸特産課

課長 上戸 学
三浦 正寿
清水 祥昭
去石野土香
(臨時) 佐々木友徳
(臨時) 玉山 正則
(臨時) 杉山 友子
(臨時) 森田 由衣
(臨時) 内藤 亜紀

米穀課

(兼)課長 佐々木 勉
松岡 俊明
川村 学
菅原 義博
胡桃沢真由
黄川田璃羽
(囑託) 廣田 実
(臨時) 内田 佳代
(パート) 久保田千恵

共済課

課長 畑山 幸利
川村 真紀
細川 雅江
森子 美紗
(臨時) 館澤 幸子

共済課LA

リーダー 藤原 祐子
藤原 靖洋
菅原 世敬
藤原 雅子
上澤 宏紀
畠山 瑞生

金融課

課長 村松 幸一
山形 芽衣
阿部真理亜
類家 愛羅
横田 和生
新採用 刈屋 心陽
(臨時) 小川 幸恵
(臨時) 田沼 千穂
(臨時) 岩清水弓佳
(パート) 星川 和美

グリーンセンター矢巾

所長 村松 正康
副所長 沼田 賢治
盛越 旭
(臨時) 藤原華奈子
(臨時) 泉野奈緒子

生活推進課

(囑託) 村松 真澄
(矢巾営農C駐在)

融資課

課長 菊池 裕
村田 翔子

組合員課

(兼)課長 中塚 雅恵
(囑託) 川村富美雄

	TEL	FAX	住所
矢巾支所	697-6888	697-8590	矢巾町大字南矢幅14-109
矢巾地域営農センター	697-6211	697-3175	//
グリーンセンター矢巾	697-9021	697-8961	//

都南総合拠点

地域拠点統括 藤原 雅樹

盛岡地域営農センター

(兼) 所長 藤原 雅樹
所長代理 立花 洋美

都南支所

支所長 松本ルリ子
支所長代理 五日市伸一

園芸特産課

課長 大弓 孝光
課長補佐 横澤 幸樹
川村みのり
川村 龍聖
三浦奈都美
昆 隆 矢
吉田 優紀
(臨時) 吉田 寿恵
(臨時) 鈴木 希
(臨時) 石川真里子

米穀課

(兼) 課長 立花 洋美
全農岩手県本部出向(指導)
作山 勇太
藤澤紀久子
大渡 翔牙
千葉 孝文
(臨時) 中村 知晃
(臨時) 石川 正人
(パート) 遠藤 幸子

生活推進課

(パート) 菅原 妙子
(盛岡営農C駐在)

共済課

課長 高野久美子
藤原 純一
(安心サポーター)
荒谷 悟
大弓みゆき
吉田奈緒美
古川 陽奈
(臨時) 本宮るり子

共済課LA

リーダー 岩崎 泉
兼平 友子
中村 利恵
山岸 宏典
伊東 真司
森山 裕也
渡邊 翔子

金融課

課長 伊波 真希
永倉 知美
熊谷 一輝
山村 真優
(臨時) 小地澤智香子
(臨時) 小笠原 恵
(臨時) 沼田 朋子
(臨時) 籠田 祥子

金融課渉外

荒川満美子

融資課

課長 小笠原由紀
小笠原幸二
菊池裕理恵

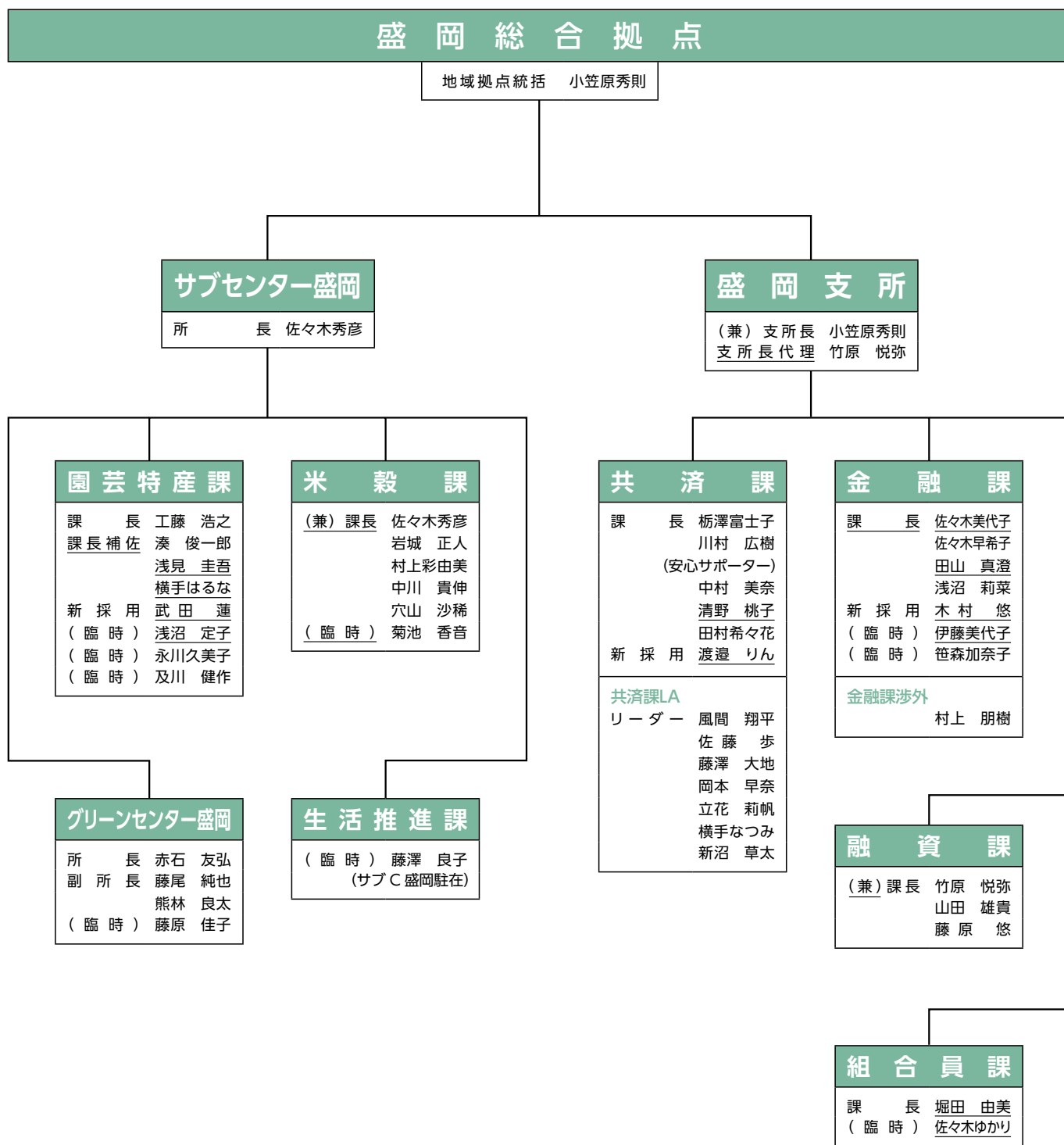
組合員課

(兼) 課長 五日市伸一
高橋裕子

グリーンセンター都南
・グリーン盛岡東部

所長 志村 洋一
副所長 村田 直樹
中田 玲央
(臨時) 北田 祐子
(臨時) 川村 優子
(臨時) 高橋 司
(臨時) 藤井 修二
(パート) 藤原 弘子

	TEL	FAX	住所
都南支所	638-0075	638-4412	盛岡市下飯岡21-180
盛岡地域営農センター	638-0011	637-5100	//
ふれあい園芸センター	638-6100	638-3162	//
グリーンセンター都南	637-7400	638-0321	//
グリーン盛岡東部	696-2344	696-3158	盛岡市手代森24-26



	TEL	FAX	住 所
盛岡支所	659-0616	659-1545	盛岡市上太田上野屋敷2-1
サブセンター盛岡	656-3700	659-2833	//
盛岡均質化農業倉庫	658-0319	-	盛岡市上太田森合55-2
太田選果場	658-0404	658-0642	盛岡市下太田宮田40
グリーンセンター盛岡	659-0092	659-0097	盛岡市上太田上野屋敷2-1



地域の農業を一緒に盛り上げませんか？

令和9年度採用職員募集のお知らせ

1 募集職種および採用人数

- (1) 職種 営農指導および各事業における営業・窓口業務・一般業務
- (2) 人員 若干名

2 応募資格

- (1) 学歴等
 - ①大学卒（令和9年3月卒業見込みの方、または平成14年4月2日以降に生まれた方）
 - ②短大卒（令和9年3月卒業見込みの方、または平成17年4月2日以降に生まれた方）
- (2) 免許 普通自動車運転免許を取得している方

3 選考方法

- (1) 第1次試験
 - ①内容 筆記試験（一般教養・事務能力検査・適性検査）
 - ②日程 4月下旬（別途、本人に通知します）
 - ③会場 JA紫波支所（紫波町桜町字上野沢38-1）
 - ④結果 試験後2週間以内に本人へ通知します
- (2) 第2次試験（第1次試験に合格した者）
 - ①内容 面接試験
 - ②日時 別途本人に通知します
 - ③会場 JA紫波支所（紫波町桜町字上野沢38-1）
 - ④結果 試験後2週間以内に本人へ通知します

4 応募書類及び応募手続

応募は「マイナビ2027」からエントリーしていただくか、下記の応募書類を送付してください。

- (1) 応募書類
 - ①自筆の身上調書 1通
 - ②卒業見込(卒業)証明書 1通
 - ③学業成績証明書 1通
 - ④資格・免許の写し 1通
- (2) 応募締切
令和8年4月17日（金）必着
- (3) 書類提出先
郵送またはメールで送付願います。

送付先

〒028-3453
紫波郡紫波町土館字沖田98-20
岩手中央農業協同組合
企画管理部人事教育課 宛

メールアドレス

jinji-k@ja-iwatechuoh.jp

お問い合わせ

企画管理部人事教育課
☎673-7481

詳しくは
こちら



お疲れ様でした

令和8年3月31日付で、次の方々が退職されました。今後のご健勝とご活躍を祈念いたします。

- ◇ 伊藤 政治 (リスク管理室室長)
- ◇ 佐々木正博 (生活推進部部長)
- ◇ 小原 千秋 (金融部資金課課長)
- ◇ 吉田 長裕 (営農販売部畜産課課長)
- ◇ 鷹鷲 努 (営農販売部矢巾地域営農センターグリーンセンター矢巾副所長)
- ◇ 上戸 修 (生活推進部燃料課監理役)

- ◇ 北條 直利 (生活推進部燃料課調査役)
- ◇ 高橋 裕子 (盛岡支所金融課課長補佐)
- ◇ 小島 佳奈 (営農販売部米穀推進課)
- ◇ 菊月 春菜 (都南支所共済課LA)

※ () は退職時の所属・◇は再雇用者

米穀

水稻の育苗期間の管理について

今月の担当
矢巾地域営農センター 米穀課
副調査役 菅原義博



4月は水稻の播種作業や育苗管理の時期になります。今年には育苗時に細菌病が多発するおそれがあると、病害虫防除所より注意報が出ております。育苗管理は水稻栽培において大事な作業になりますのでこまめな温度管理を行い、健苗育成に努めましょう。

1. 育苗期間の管理について

① 緑化期

出芽後、ハウスに並べて2〜3日間は遮光資材などで直射日光を防ぎます。葉が緑色になると緑化終了の目安です。

② 硬化期

丈夫な苗作りをするためにはこまめな温度管理が大切です(表1)。温度計は苗箱の側に設置し、日中はできるだけハウスを開けて風の通りを良くして、苗の硬化に努めましょう。

	稚苗		中苗		プール育苗の場合
	緑化期	硬化期	緑化期	硬化期	
日中	20~25℃		20~25℃		水温25℃以下
夜間	15~20℃	10~15℃	5~10℃		水温10℃以上

【表1】 育苗時期の温度管理

③ 水管理

かん水は床土まで水が十分に浸透するように、午前10時までには終わるようにします。また、苗の状態を見て追加のかん水が必要となる場合は、しおれ防止程度にかん水を行います。

【プール育苗の管理】

プール育苗は、昼夜の温

度差が少なく苗のストレスが軽減されるため、病気の発生を抑制することができず。緑化終了から入水し、生育に合わせた水管理を行います(図1)。水温は日中25℃以下、夜間10℃以上に管理します(表1)。また、プール内に藻類が発生した場合や水温が25℃以上になった場合は水の入替をして水温を下げましょう。



【図1】 プール育苗の水管理

入水後は、ハウスを昼夜とも開放して管理をします。ただし、5℃以下の低温が予想される場合は、夜間はハウスを閉めて管理を行います。

2. 初期病害虫防除について

田植えの前日または当日に箱施用剤を苗箱に散布して防除を行います。使用する薬剤は、作付けする品種や栽培方法によって異なります。食農立国米(慣行米)は自由に選択することができ、特別栽培米に取り組む場合は次の箱施用剤を使用します。

《特別栽培米》

〇うるち品種
品種名 ひとめぼれ

薬剤名 スタウトバディート

箱粒剤

〇もち品種
品種名 ヒメノモチ

薬剤名 フェルテラ箱粒剤

※箱施用剤と除草剤を間違えて散布する事例があります。使用する前に必ず薬剤名を確認してから散布を行います。

3. 農作業安全について

これからの農作業は機械を利用した作業が多くなります。作業中の事故に細心の注意を払い、農作業安全に努めましょう。

子牛市場情報 (令和8年3月18日・中央家畜市場)

地区	頭数	最高価格	最低価格	平均価格	平均体重	前月比	地区	頭数	最高価格	最低価格	平均価格	平均体重	前月比		
雌	紫波	13	753,000	581,000	670,231	282	14,131	去勢	紫波	22	885,000	604,000	801,818	331	26,068
	矢巾	5	712,000	611,000	664,800	265	35,371		矢巾	12	881,000	689,000	823,167	320	43,349
	盛岡	2	738,000	632,000	685,000	262	30,667		盛岡	9	899,000	799,000	849,444	343	42,717
	JA計	20	753,000	581,000	670,350	276	22,042		JA計	43	899,000	604,000	822,349	330	32,665
	市場計	101	812,000	581,000	702,327	292	46,212		市場計	141	1,000,000	590,000	811,922	325	46,188

ゴールデンウィーク 営業のご案内

○=通常営業

		4月		5月						
		29日	30日	1日	2日	3日	4日	5日	6日	
		水・祝	木	金	土	日・祝	月・祝	火・祝	水・祝	
JAいわて中央	本所 ☎673-7011	休	○	○	休					
	各支所窓口		○	○						
	各営農センター		○	○						
	グリーンセンター紫波・矢巾・都南・盛岡	午前営業	○	○	○	午前営業				
	グリーン紫波東部・盛岡東部	休	○	○	休					
	受注センター		○	○						
	紫波車輛センター		○	○						
	農機センター		○	○	○当番対応	休				
	JAガス(燃料課) ※休日・夜間対応は、ページ下「JAガス(休日・夜間)」の電話番号をご確認ください	休	○	○	休					
	ATM ※各ATMの営業時間については、JAいわて中央ホームページ▷店舗一覧▷ATMをご確認ください	土日・祝日の営業時間	○	○	土日・祝日の営業時間					
全農 エネルギー(株)	配達灯油・軽油 岩手広域配送センター ☎0120-626-813	○	○	○	○	休	○	○	○	
(株)JAシンセラ	本社 ☎697-3430	○	○	○	休		○	○	○	
	サン・フレッシュ都南店 ☎637-6801	○	○	○	○	○	○	○	○	
	葬 祭	中央葬祭センター ☎698-1444 シンセラホール矢巾 ☎697-5940 シンセラホール紫波 ☎676-7676	○ 24時間受付							

土日・祝日 水稻育苗相談受付のご案内 【受付時間】8:30~12:00	地域	受付場所	連絡先
	紫波	グリーンセンター紫波	☎676-5081
	矢巾	グリーンセンター矢巾	☎697-9021
	都南	グリーンセンター都南	☎637-7400
	盛岡	グリーンセンター盛岡	☎659-0092
	各グリーンセンターには営農センター米穀課職員が駐在し、対応いたします		

緊急連絡先	自動車事故連絡先	フリーダイヤル ☎0120-258-931 (24時間365日受付)
	故障時レッカー・ロードサービス	フリーダイヤル ☎0120-063-931 (24時間365日受付)
	キャッシュカード紛失・盗難受付 ※JAカード一体系ご利用の方は三菱UFJニコスへのご連絡もお願いいたします	フリーダイヤル ☎0120-44-5342 ニコス盗難紛失受付センター フリーダイヤル ☎0120-159-674
	JAガス(休日・夜間)	カメイ株式会社 スマイル24 お客様コールセンター ☎0570-033070

鳥獣被害対策を学ぶ J A 青年部



▲参加者は「臭いや音、光などは動物も慣れて回避効果が一時的だという話は衝撃だった」と話しました

J A 青年部は3月3日、矢巾地域営農センターで有害鳥獣対策研修会を開き、盟友や職員ら15人が参加しました。研修では、岩手県農林水産部農業普及技術課の中森忠義さんが講師を務め、「野生獣被害の発生状況と対策の現状」と題して講演。県内の野生鳥獣による農作物被害の状況や特徴、被害防止の有効な対策と維持方法について解説しました。

中森さんは「人間にとっては生ごみでも、動物にとっては貴重なごちそう。適切に処理し、人間社会に依存する野生動物を作らないことが大切」と指摘。また、「野生動物が隠れる場所を作らないよう、藪の刈り払いを行うことが重要だ」と呼びかけました。

盟友
募集中!

【青年部加入のご相談・お問い合わせ】

紫波地域 ☎672-1582 矢巾地域 ☎697-6211
都南地域 ☎638-0011 盛岡地域 ☎656-3700



— 噛むほどに広がる
短角牛のうまみ —

おすすめは

もりおか短角牛ステーキ 3,500円(税込)

盛岡市の映画館通り、その路地裏に佇む隠れ家のような一軒「美穂旬彩 匠の」。ここでは、岩手の豊かな風土と「匠」たちの手によって育まれた県産食材をふんだんに使い、四季折々の味覚とともにこだわりのお酒を楽しむことができます。「もりおか短角牛ステーキ」は、盛岡で生まれ育った希少な日本短角種「もりおか短角牛」の肩ロースを使用。丁寧に火入れされたミディアムレアの焼き上がりは、柔らかさのなかに赤身ならではの深いコクとうまみが口いっぱいに広がります。そこに合わせるのは、中華風の自家製ソース。さっぱりとしながらも奥行きのある味わいで、肉の魅力を一層引き立てます。落ち着いた雰囲気の内店で、岩手の恵みを味わう贅沢なひとときをお過ごしください。

食べてみて!

おらほのイチオシ

盛岡市・大通り

美穂旬彩
匠の

〒020-0022

盛岡市大通一丁目11-4

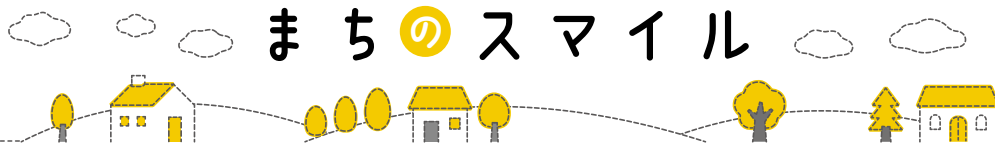
TEL 652-1804

【営業時間】ランチ 11:30~14:00
ディナー 18:00~24:00

【定休日】日曜日(連休の場合は最終日)



Instagram



盛岡市・上鹿妻

た が い ま さ る あ や か
田 貝 優 さん(58) 彩 佳 さん(44)

サンふじなど15種類のリンゴを栽培する田貝家。消費者から届く「おいしい」の声にやりがいを感じると、優さんは笑顔を見せます。高校生の息子さん2人はバドミントン部に所属し、彩佳さんは遠征や大会へのサポートに励む傍ら、書道師範として地域の子供達に書道を教える一面も。そんな彩佳さんを優さんは「集中力が高く、頼りになる存在」と信頼し、彩佳さんは優さんを「いつも笑顔で優しく穏やかな人」と微笑みます。来年結婚20年を迎えるお二人。「いつか家族で東京ディズニーリゾートへ旅行したいね」とあたたかな夢を描いています。

くらしに役立つおすすめ情報をお届け！

生活情報コーナー

RECOMMEND
4
APRIL



売れ筋商品

塩こうじパウダー
(だし入り)
72g (12g×6)

「塩こうじパウダー(だし入り)」の活用レシピはこちら



ひと振りでワンランク上のおいしさ

使いやすい粉末小袋タイプの万能調味料で、保管もラクラク。活きた米こうじの酵素が食材のうまみを引き出します。肉や魚の下ごしらえはもちろん、炒め物やスープなどの味付けまで、さまざまな料理に幅広く利用できます。

本商品は、各地域のグリーンセンターにてお取り扱いしております



サン・フレッシュ都南さ
おでっくなんせ!

よろしく
お願いします!

今月の店長のおすすめ!

新 佐々木店長

種苗



サン・フレッシュ都南では、4月18日(土)から「種苗まつり」を開催します。店舗外特設会場では、野菜苗・花苗が豊富に並び、家庭菜園の準備を応援します。さらに店内では、たらの芽やふきのとう、ごごみなど、今が旬の山菜を豊富に取り揃え、皆さまのご来店をお待ちしております!

イベント情報

- 山菜まつり
4月11日(土)~5月下旬
- 種苗まつり
4月18日(土)~6月下旬



サン・フレッシュ都南
盛岡市下飯岡21-180 TEL 637-6801 営業時間9:00~18:00

CROSSWORD クロスワード

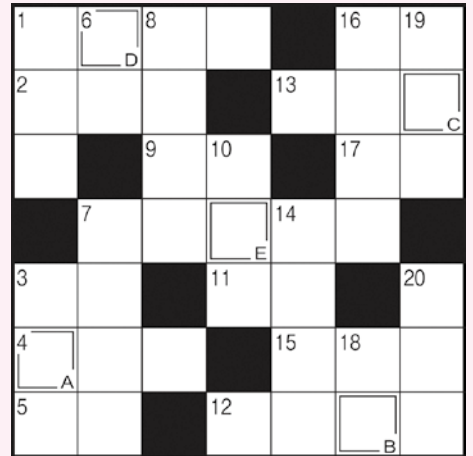
二重マスの文字をA～Eの順に
並べてできる言葉は何でしょうか？

応募方法

郵便はがきにクロスワードの答え・郵便番号・住所・氏名・年齢、今月のテーマにまつわる話・誌面の感想をご記入の上、下記宛にお送りください。正解者の中から抽選で、「JAやサン・フレッシュ都南で使える「農協全国商品券500円分」を5名様にプレゼント！

3月号の答え

「チラシズシ」



今月のテーマ

一度は訪れたい場所

応募締切 4月23日 必着

送り先

〒028-3453 紫波町土館字沖田98-20
JAいわて中央

＼コチラから／

「JAんぷ4月号お楽しみクイズ」係

ホームページ

広報誌プレゼント応募フォーム ▶



E-mail

kouhou3244@ja-iwatechuoh.jp

※ご記入いただいた個人情報は、おたよりコーナーへの掲載、並びにプレゼントの発送にのみ使用いたします。当選の発表は賞品の発送をもって代えさせていただきます。

→
ヨ
コ
の
カ
ギ

- ① ナノハナと呼ばれることもあります
- ② ーは流流仕上げを御覧じろ
- ③ 若いメンドリが生んだものには二つ入っていることも
- ④ 桜が咲く時期ならではのレジャー
- ⑤ 竿や糸、針を使って楽しみます
- ⑦ 津軽、関門、ドーバーといえは
- ⑨ セロリやミツバはー科の野菜です
- ⑪ うわ、服にコーヒーのーがついちゃった
- ⑫ 北口榛花選手の専門種目
- ⑬ お金を入れます。春に買うと「お金で張る」から縁起がいいそうです
- ⑮ ー 転換しようとして散歩に出た
- ⑯ 田植えに向けて育てます
- ⑰ 酔っぱらって巻く人もいます

↓
タ
テ
の
カ
ギ

- ① 潮干狩りでよくとれる二枚貝
- ③ ガソリンはー性の高い液体です
- ⑥ 海に浮かべて目印にします
- ⑦ ゴロゴロゴロ…ピカッ！
- ⑧ 工事が終わり建物が完成すること
- ⑩ 相撲を取る人のこと
- ⑬ 連載ではありません
- ⑯ 伊勢神宮はーと外宮に分かれています
- ⑰ 白神山地を象徴する木
- ⑱ トランプのJ、Q、Kのこと
- ⑳ 唱歌「春の小川」に出てくる花



おたより紹介 テーマ▶ 地元の自慢、ここが好き



矢巾町の「幣掛^{ぬさかけ}の滝」。季節によるけど、夕陽が差し込むと美しい。
(又兵衛新田・H / 77歳)

紫波町の「野村胡堂あらえびす記念館」は、私の好きな場所です。レコードコンサートや音楽家のクラシック音楽が聞けることもあります!!
(中島・I / 75歳)

やっぱり野菜、果物がおいしい!です。県外で働いている子どもがいつも言うのは、とにかく野菜、

果物が全然違う!岩手のものはおいしくて、こんなに違うのか?と感じるそうです。県外に出るまでは、いつも食べているのが普通だったが、それは普通じゃなかった~と言います。岩手の新鮮な食材は自慢ですね!
(二日町・A / 56歳)

我が家は市街化調整区域にあり、昔から水田に囲まれています。矢巾で育てたお米はとておいしく自慢できます。
(北矢幅・Y / 81歳)

岩山から見た雄大な岩手山と広大な街並みと山並み、田園風景。自然の素晴らしさに触れられる場所です。
(清水町・I / 77歳)

盛岡の都会過ぎず、田舎でもないちょうど良い情報量と、街中でも川がきれいなところが好きです。
(名須川町・H / 74歳)

結構、頻繁に天然記念物のカモンシカに出会えます。
(岩清水・S / 50歳)

理事会報告

3月定例理事会が3月30日、紫波支所で開かれ次の事案について決議されました。

【決議事項】

- 1 職員給与規程の一部変更 (案)
- 2 臨時職員就業規則の一部変更 (案)
- 3 令和8年度事業計画
- 4 第27回通常総代会の開催 (日時・場所並びに提出議案)
- 5 固定資産取得(紫波選果場選果システム更新)

退職者

令和8年3月19日付で、次の方が退職されました。
今後のご健勝とご活躍を祈念いたします。
()は前所属。
◇藤澤和孝(営農販売部盛岡地域営農センター米穀課)

役員手帳



「金言」をありがとう

常勤監事
小岩 裕基

春は出会いと別れの季節🌸私事ですが、3月をもって37年間勤めた出向元のJA岩手県中央会を定年退職いたしました。

入会当時、「懇親会の進行をやれ」と言われましたが何も分からず、先輩に進行の仕方を一字一句紙に書いていただきました。「おぼんでございます。ただいまから…🙏」

その後、10年くらい経った頃、JAの内部監査担当として初めての出向となりました。自信もなく悩みましたが、先輩に相談すると「お前はJA職員になるのだから、内部監査だけでなくJAの皆さんと一緒に全てやるのだ！」と叱咤され、光が差した気がしました。出向先では、経営課題への対応からJAまつりまで幅広く携わらせていただき、中央会での経験がお役に立っていると実感できたことは、職員生活の大きな礎となりました。

これまで多くの方々からいただいた「金言」に支えられ、今の自分があるのだと、心から感謝を申し上げます。中央会は退職となりましたが、JA役員として引き続き張り切ってまいります。

そして、今年も新しい職員が期待と緊張を胸に、ドキドキしながら入組してきました。様々ご指導を賜りますようよろしく願いいたします。

INFORMATION

山火事にご注意ください

春は空気が乾燥し、風の強い日が多いため、山火災が発生しやすい時期です。大切な森林を火災から守るため、屋外での火の取り扱いには十分注意しましょう。

山火事防止のポイント

- 1.乾燥・強風の日、火入れや野焼き(たき火を含む)等をしない
- 2.火入れや野焼き等を行うときは、複数人で行い、火から目を離さない
- 3.水や消火器等を準備し、終了後は完全に消火する
- 4.タバコの投げ捨てや火遊びは絶対にしない

森林またはその周辺で火入れを行う場合は、事前に市町村長の許可が必要です。また、枯れ草などの焼却は、一部例外を除き法律により原則禁止されています。火災とまぎらわしい煙または火災を発するおそれのある行為は、消防署への届出が必要です。



組合員懇談会の開催について

JAでは、下記の日程で懇談会を開催いたします。組合員の皆様におかれましては、最寄りの会場にご出席くださいますようお願い申し上げます。

日時	対象地域	会場
4月17日(金) 18:00~	太田・厨川	盛岡支所3階会議室
	日詰・古館・赤石・東部・彦部・佐比内・赤沢・長岡	紫波支所パーフルパレス
4月20日(月) 18:00~	志和・水分	紫波支所パーフルパレス
	飯岡・見前・都南乙部	都南支所2階大ホール
4月22日(水) 18:00~	本宮・盛岡東	鹿妻穴堰土地改良区2階会議室
	徳田・煙山・不動	矢巾地域営農センター2階大会議室

※総代、農家組合長の皆様には別途ご案内いたします。

JASS-PORT矢巾

4/28^火夕方

リニューアルオープン



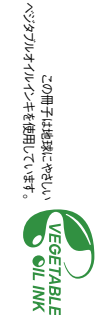
最新洗車機導入 給油レーンが増加

ZEG 全農エネルギー株式会社グループ

JASS-PORT矢巾
【営業時間】6:00~22:00
【洗車営業時間】6:00~21:00 年中無休

This month's recipe.

新鮮食材で
楽しく
クッキング
今月のレシピ
179杯目



タケノコ入り鶏つくね

材料(4人分)

- タケノコ(ゆでたもの) …… 100g
- 鶏ひき肉 …… 400g
- 小ネギ …… 4本(40g)
- 卵 …… 1個
- 片栗粉 …… 大さじ2
- おろししょうが …… 10g
- 塩 …… 小さじ2/3
- こしょう …… 少々
- 油 …… 適量
- しょうゆ …… 大さじ2
- 酒 …… 大さじ2
- みりん …… 大さじ2

作り方

- ① タケノコは大きめのみじん切りにする。小ネギは飾り用に3、4cm幅に切って少し取っておき、残りを小口切りにしておく。Aをボウルに入れてよくこね、食べやすい大きさに丸めてつくねを作る
- ② フライパンを温めて油をひき、つくねを並べる。中火でこんがり色がつくまで焼き、ひっくり返してふたをして5分ほど蒸し焼きにする。ふたを取ってひっくり返しながらかき上げる。串を刺して透明の肉汁が出るようになったらBを混ぜ合わせて入れ、少しとろみがつくまで火を入れて、つくねに絡める
- ③ 皿に盛り、①で取っておいた小ネギを散らして出来上がり

編集後記



佐々木

(株)シタキーの小野さんにやりがいを伺うと「やっぱりおいしいと言ってもらえることが一番ですね」と笑顔で話してくれました。紫波町の学校給食にも提供され、シタケが苦手な児童が「給食のシタケなら食べられる」と話すこともあるそうです。苦手だった食材のイメージを変えるおいしさは、食への向き合い方も変えていくのかもしれない。



小野寺

3月下旬、岩手山の山肌には春の訪れを告げる「ワシ形」が現れました。毎年見慣れた景色でも、つい山頂にその姿を探してしまうのがこの時期の恒例。「雪解け」を農作業の合図や季節の目印としてきた先人たちの感性には、あらためて心を惹かれます。さて、いよいよ春本番。今年も皆さんの努力が、大きな実りへとつながる一年になりますように。